



RAPPORT MORAL

Année 2010

Sommaire

1 - Activités générales de l'association

<i>Vie de l'association</i>	3
<i>Supports de communication</i>	4
<i>Relations avec l'environnement</i>	4
<i>Politique d'aide sociale</i>	5
<i>Prospection de centres de vacances</i>	5
<i>Projet Rétro Colo</i>	6

2 - Bilan des séjours

<i>Sortie du mémento directeur</i>	7
<i>Rochers, coquillages et crustacés</i>	7
<i>L'Auberge des Korrigans</i>	7
<i>Toutes voiles dehors et A cheval entre terre et mer</i>	8
<i>Éléments statistiques</i>	8

3 - Analyse de l'enquête qualité

<i>Introduction</i>	19
<i>Connaissance de Wakanga</i>	19
<i>Raison du départ</i>	19
<i>Critères de choix du séjour</i>	20
<i>Taux de satisfaction</i>	20
<i>Remarques formulées</i>	21
<i>Pistes de développement</i>	21
<i>Utilisation de l'extranet</i>	22
<i>Quelques réponses à destination des parents</i>	23

4 - Activités et perspectives pour 2011

<i>Les séjours 2011</i>	24
<i>Une politique sociale affirmée</i>	25
<i>Recherche d'un siège administratif</i>	25
<i>Lancement de Rétro Colo</i>	25

1

Activités générales de l'association

Cette section relate les activités importantes de Wakanga au cours de l'année 2010. Le déroulement des séjours de vacances, activité principale de l'association, fait quant à lui l'objet d'une section spécifique (voir 2 - Bilan des séjours).

Vie de l'association

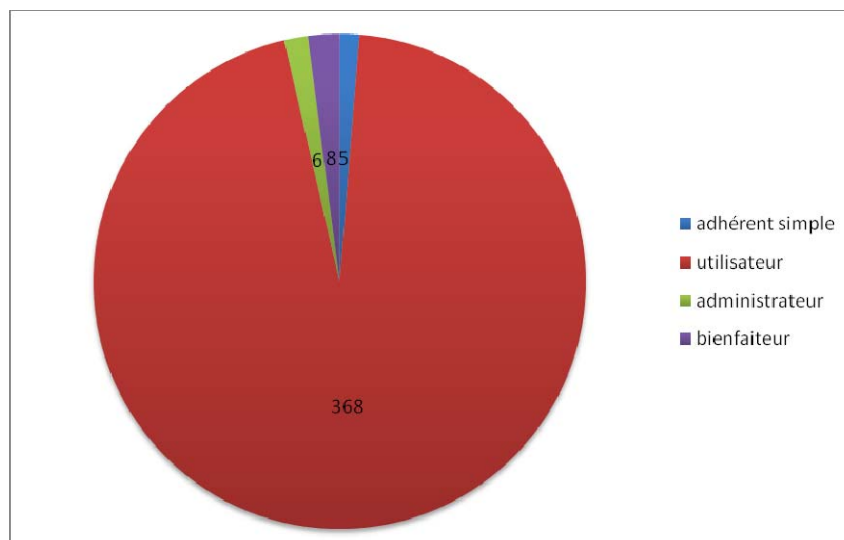
Informations générales

Bien qu'elle soit encore mince, la vie de l'association est plus remplie qu'en 2009. Les relations avec les différents organismes se tissent au fur et à mesure. Pour exemple, l'association a adhéré en 2010 aux CEMEA Bretagne, deux membres du bureau participent régulièrement aux temps de rencontre de cet organisme. Le directeur de l'association appartient à un groupe de réflexion au sein de l'UFCV.

Le bureau s'est agrandi puisqu'il a accueilli en 2010 deux nouveaux administrateurs : Mlle Heautot élue au poste de secrétaire adjointe et Mlle Guillot. Le bureau bénéficie d'un regard extérieur sur sa comptabilité grâce à M. Petit qui est d'autre part bénévole actif de l'association. Pour une meilleure transparence, celui-ci fait le choix de ne pas appartenir au bureau, ce qui n'empêche pas sa présence aux différents conseils d'administration.

Les différents acteurs de l'association ont été conviés à un barbecue de fin de saison. La fréquentation de celui-ci fut essentiellement celles d'animateurs et directeurs.

Répartition des adhérents



Supports de communication

Site Internet

La partie publique du site n'a pas connu d'évolution notable depuis son lancement en février 2009. Si le graphisme donne toujours satisfaction, le contenu du site souffre d'un manque d'actualisation, en dehors des descriptifs de séjours. Aussi, un groupe de travail est en cours de constitution, afin de travailler sur la communication de l'association en général et sur le site Internet en particulier.

En revanche, un extranet complet a été développé, à l'usage des administrateurs, des salariés et des parents. Il concentre l'interface de gestion des inscriptions, entièrement pilotée en ligne. Cet outil puissant, développé pour nos besoins spécifiques, a permis un gain de temps considérable dans le traitement des inscriptions et l'envoi des convocations. De nouvelles fonctionnalités apparaîtront en 2011, notamment un paiement en ligne pour les familles.

Brochure des séjours

Pour l'élaboration de notre brochure, nous conservé les mêmes caractéristiques graphiques que celle de l'année passée. Plus étoffée en raison de l'augmentation des séjours, elle est toujours imprimée sur du papier recyclé. La brochure est mise à disposition dans des lieux publics fréquentés par les familles (CAF, PIJ, etc) mais l'impact de cette diffusion semble très faible voire inexistant. Une réflexion sur une meilleure diffusion de la brochure est à l'étude.

Relations avec l'environnement

Un ancrage local à renforcer

Au cours de l'année, des contacts ont été pris avec le service Enfance/Jeunesse de la mairie de Montfort-sur-Meu, dans le cadre d'un projet ponctuel d'échanges de jeunes par la municipalité. Notre rôle s'est borné à des conseils sur la mise en place de cet échange. D'une manière générale, il apparaît que l'association souffre d'un manque de notoriété au niveau local, alors que les nouvelles destinations dans le Morbihan auraient pu amener les Monfortais et les habitants des alentours à faire partir leurs enfants avec Wakanga. La construction du siège à Iffendic pourrait être accompagnée d'un effort de communication en direction des habitants du secteur, afin d'asseoir notre ancrage local.

Diffusion de nos séjours par l'UFCV

Décidée cette année, la diffusion de nos séjours dans le catalogue de l'UFCV a été un succès en matière de fréquentation, puisque nous avons compté 20% d'inscrits émanant de l'UFCV. En revanche, des soucis liés au délai de traitement des dossiers et au versement tardif de certains règlements ont été enregistrés. La diffusion des séjours a été reconduite pour 2011.

Partenariat avec l'AVEA La Poste

Le relais Bretagne de l'AVEA La Poste a retenu nos séjours dans son offre d'été. Au total, 18 enfants de l'AVEA ont fréquenté l'un de nos séjours, en grande majorité L'Auberge des

Korrigans. Satisfaits de notre organisation, les responsables de l'AVEA ont choisi de renouveler le partenariat pour 2011, en l'étendant également aux vacances de printemps.

Un réseau qui s'étend

Plusieurs administrateurs de l'association sont impliqués auprès des CEMEA et de l'UFCV en tant que formateurs BAFA. Des liens sont ainsi tissés avec de fins connaisseurs du secteur des colonies de vacances, source de conseils précieux dont bénéficie l'association. Cette implication contribue également à faire connaître Wakanga auprès de ces organismes et, par ricochet, auprès de leurs stagiaires et formateurs.

Politique d'aide sociale

Conventionnement avec les CAF

Les conventions signées avec les différentes CAF implantées sur nos départements de départ ont été reconduites en 2010. Mis en place pour la première fois cette année, le partenariat avec la CAF d'Ille-et-Vilaine a permis à 25 enfants allocataires de partir avec Wakanga. Tributaires de l'enveloppe allouée, nous avons toutefois dû refuser l'inscription de quelques enfants d'allocataires. D'une manière générale, l'association constate une forte disparité dans la politique d'aide aux vacances menée par les CAF, à la fois concernant les modalités d'attribution et les montants pris en charge. La CAF d'Ille-et-Vilaine est en pointe dans ce domaine, alors que d'autres versent une aide trois fois inférieure.

Conventionnement avec l'ANCV

Le conventionnement avec l'ANCV, signé en 2009, a été reconduit en 2010. Les chèques-vacances sont un moyen de paiement fréquemment utilisé par les parents qui en bénéficient, mais qui demande une gestion assez lourde. Une commission de 1% est toujours prélevée sur les chèques-vacances, dont la majeure partie est destinée au financement du tourisme social.

Partenariats avec les CDAS et les CCAS

Les Centres Départementaux d'Action Sociale (CDAS) et les Centres Communaux d'Action Sociale (CCAS) ont de nouveau fait appel à nous cette année, en s'appuyant notamment sur nos nouveaux séjours pour développer le nombre de départs. Les règlements des séjours sont essentiellement intervenus en octobre : c'est une donnée importante qui peut influencer sur notre situation de trésorerie.

Prospection de centres de vacances

Nous avons entamé une longue prospection de centres de vacances afin de trouver l'implantation précise de notre séjour dans le Jura, organisé à l'été 2011. Les recherches ont commencé à la fin du mois d'août, mais peu de contacts fructueux ont été obtenus. Ce département, comme d'autres en montagne, est sinistré dans l'offre de centres de vacances. Deux centres, l'un à Septmoncel, l'autre aux Moussières, ont été visités. C'est ce dernier qui a été retenu (*voir 4 - Activités et perspectives pour 2011*).

Projet Rétro Colo

Présentation du projet

En plus de l'organisation de séjours de vacances, Wakanga a toujours cherché à en assurer la promotion auprès du grand public. Ceci figure d'ailleurs en bonne place dans notre objet associatif. C'est dans ce cadre que le projet Rétro Colo a été lancé courant 2010 : il s'agit de mettre à disposition de chacun, sur un site Internet dédié, plus d'un millier de cartes postales et de photos concernant les colonies de vacances, depuis leur création en France en 1881. Des films amateurs figurent également dans cette grande base de données, dont il n'existe aucun équivalent.

Avancée du projet

De longue haleine, ce projet a nécessité un travail de programmation et de graphisme qui s'est achevé en décembre 2010. L'architecture du site étant terminée, la seconde phase a débuté : il s'agit de numériser et d'indexer sur le site chaque document. Au 31 décembre 2010, plus de 500 documents étaient en ligne, soit environ 50% du fonds détenu par Wakanga. La mise en ligne du site est prévue le 1er juin 2011.

2

Bilan des séjours

Sortie du mémento du directeur

Devant l'augmentation du nombre de séjours et le recrutement de nouveaux directeurs, il nous a semblé judicieux de rédiger un guide à l'usage de nos directeurs saisonniers. Le mémento du directeur, publié deux mois avant l'été, récapitule les exigences de Wakanga et liste les procédures à suivre dans des domaines variés comme la gestion du personnel, la comptabilité, la communication... C'est un outil qui contient des informations utiles pendant la préparation du séjour mais aussi pendant son déroulement. Il sera actualisé chaque année, en s'appuyant sur les remarques formulées par les directeurs.

Rochers, coquillages et crustacés

Ce séjour a connu une fréquentation assez faible (respectivement 13 et 10 enfants), qui n'a toutefois pas empêché le développement d'un véritable projet avec les enfants. Les ateliers cuisine ont été un succès, de même que les journées passées à la plage. La courte durée du séjour (7 jours) a cependant freiné le développement d'activités au long cours. Un matériel plus nombreux sera présent en 2011, afin de faire naître des projets nouveaux.

L'Auberge des Korrigans

Le séjour « L'Auberge des Korrigans » s'est déroulé aux mois de juillet et août 2010 à l'Abbaye Saint-Jacques de Montfort. Le taux de fréquentation était d'environ 59 enfants par séjour - le plus jeune étant âgé de 6 ans, le plus âgé de 12 ans.

Les principaux objectifs des séjours étaient de respecter le rythme biologique de chaque enfant, que chaque enfant puisse gagner en autonomie, et surtout qu'il soit acteur de ses vacances et non consommateur.

Différents moyens ont permis de respecter ces principaux objectifs. Les locaux étaient au possible adaptés à l'âge des enfants : fléchages, armoires de petite taille, nomination des salles... De nombreuses salles d'activités, ont favorisé les animations en petit groupe et ont permis aux animateurs de proposer un large choix d'animations notamment les jours de pluie. Le cadre plus large (forêt, salle de sport) fut régulièrement utilisé.

Pour respecter le rythme biologique de chaque enfant, le coucher était organisé de bonne heure, le réveil et le petit déjeuner se faisaient de manière échelonnée, de plus les enfants disposaient de temps de détente (bibliothèque, temps de lecture avant le coucher, etc)

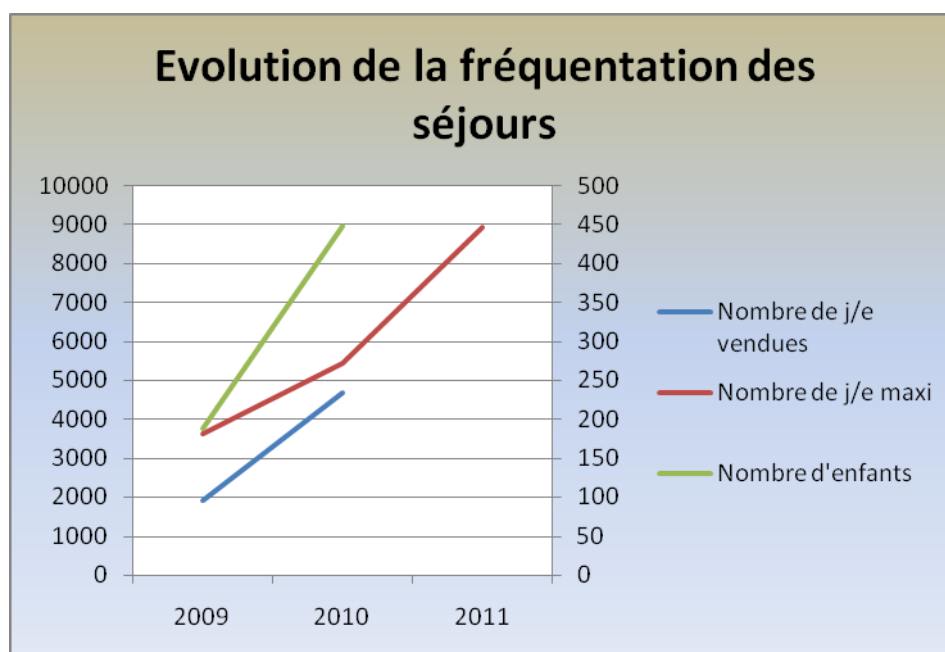
Les animateurs étaient à l'écoute des besoins ou désirs des jeunes, et avaient, pendant le séjour, un rôle d'accompagnateur, de référent. En fin d'après-midi, l'enfant choisissait parmi diverses activités : activités mises en place par les animateurs et activités prestataires (piscine, équitation, accrobranche). Les activités prestataires ont eu, plus ou moins de succès auprès des jeunes selon le séjour, la tranche d'âge et les autres activités proposées par les animateurs. Parfois, les enfants se dirigeaient vers les activités prestataires, tandis que, sur certains séjours, c'est les activités proposés par les animateurs qui avaient le plus de succès. Les enfants avaient la possibilité de reprendre une activité inachevée lors des temps libres. Afin de rendre pleinement l'enfant acteur, il était invité à participer au « conseil d'enfants » quotidien, lieu d'expression pour proposer une activité, pour en critiquer une autre, pour évoquer la vie en collectivité. L'animateur pouvait intervenir ou non.

L'association souhaitait une mixité aussi bien géographique que sociale. Les deux objectifs furent atteints. En effet, des départs furent observés depuis les différentes villes proposées, ainsi que sur place. Le mois d'août a été plus fréquenté par les enfants inscrits par les CDAS, malgré une non formation des animateurs, ceux-ci ont su s'adapter aux différentes situations. Pendant deux séjours du mois d'août, une jeune handicapée avait une animatrice qui ne s'occupait que d'elle. Il y avait donc onze animateurs et non 10.

Toutes voiles dehors et A cheval entre terre et mer

Ces deux séjours, implantés à Larmor-Plage, ont eu lieu sur tout l'été, à raison de 5 sessions de 8 à 11 jours. Ils se sont bien déroulés dans l'ensemble. Toutefois, il apparaît que notre projet n'a pas été parfaitement traduit lors de ces séjours, les après-midi libres n'ayant pas été pleinement exploitées. En revanche, la préparation des repas a été un moment très réussi, même si ce point est sujet à des remarques partagées des parents. Une meilleure explication de notre projet en direction des pré-adolescents a été effectuée dans notre brochure 2011.

Eléments statistiques



Evolution de la fréquentation des séjours

Année	Nombre d'enfants				Nombre de j/e vendues				Nombre de j/e maxi			
	6-12 ans	12-15 ans	15-18 ans	Total	6-12 ans	12-15 ans	15-18 ans	Total	6-12 ans	12-15 ans	15-18 ans	Total
2009	136	52		188	1407	490		1897	3060	560		3620
2010	356	92		448	3755	916	0	4671	4036	1168	240	5444
	162%	77%		138%	167%	87%	-	146%	32%	109%		50%
2011									7944	1000	0	8944
									97%	-14%	-100%	64%

Taux de retour

Année	6-12 ans	12-15 ans	15-18 ans	Total
2010	30	3		33
	22%	6%		18%
2011				

Inscriptions printemps

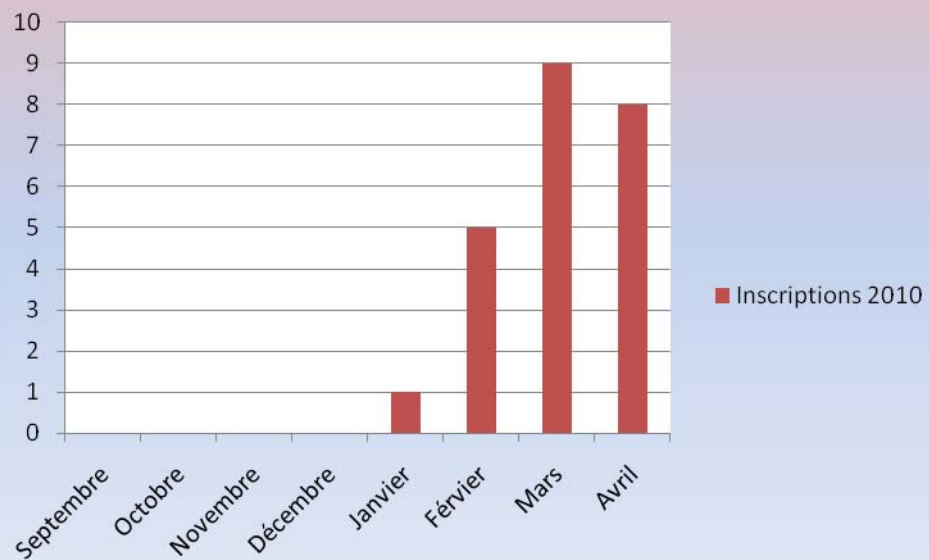
	Septembre	Octobre	Novembre	Décembre	Janvier	Février	Mars	Avril	Total
2010	0	0	0	0	1	5	9	8	23
	0	0	0	0	1	6	15	23	
	0,00%	0,00%	0,00%	0,00%	4,35%	21,74%	39,13%	34,78%	100,00%
	0,00%	0,00%	0,00%	0,00%	4,35%	26,09%	65,22%	100,00%	
<i>60</i>	<i>0,00%</i>	<i>0,00%</i>	<i>0,00%</i>	<i>0,00%</i>	<i>1,67%</i>	<i>8,33%</i>	<i>15,00%</i>	<i>13,33%</i>	<i>38,33%</i>

Inscriptions été

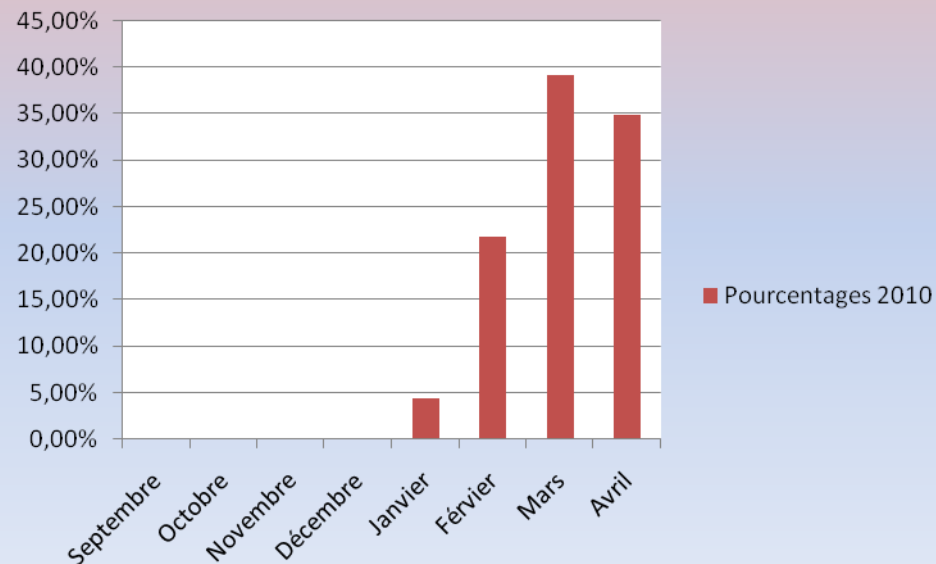
	Janvier	Février	Mars	Avril	Mai	Juin	Juillet	Aout	Total
2009	0	8	15	31	50	63	20	2	189
	0	8	23	54	104	167	187	189	
	0,00%	4,23%	7,94%	16,40%	26,46%	33,33%	10,58%	1,06%	100,00%
	0,00%	4,23%	12,17%	28,57%	55,03%	88,36%	98,94%	100,00%	
<i>420</i>	<i>0,00%</i>	<i>1,90%</i>	<i>3,57%</i>	<i>7,38%</i>	<i>11,90%</i>	<i>15,00%</i>	<i>4,76%</i>	<i>0,48%</i>	<i>45,00%</i>

	Janvier	Février	Mars	Avril	Mai	Juin	Juillet	Aout	Total
2010	8	13	53	93	100	118	40	4	429
	8	21	74	167	267	385	425	429	
	1,86%	3,03%	12,35%	21,68%	23,31%	27,51%	9,32%	0,93%	100,00%
	1,86%	4,90%	17,25%	38,93%	62,24%	89,74%	99,07%	100,00%	
<i>559</i>	<i>1,43%</i>	<i>2,33%</i>	<i>9,48%</i>	<i>16,64%</i>	<i>17,89%</i>	<i>21,11%</i>	<i>7,16%</i>	<i>0,72%</i>	<i>76,74%</i>

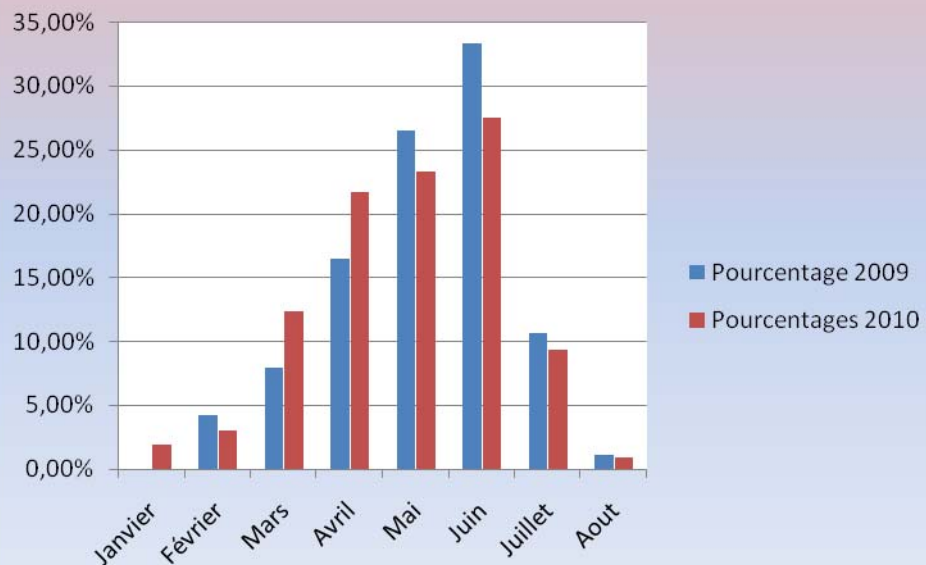
Pourcentages d'inscriptions par mois Séjours printemps



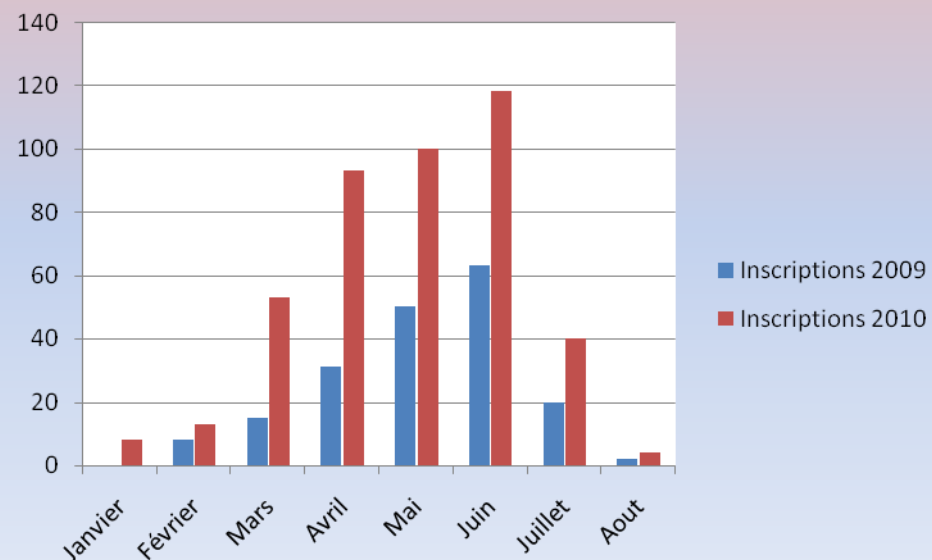
Pourcentages d'inscriptions par mois Séjours printemps



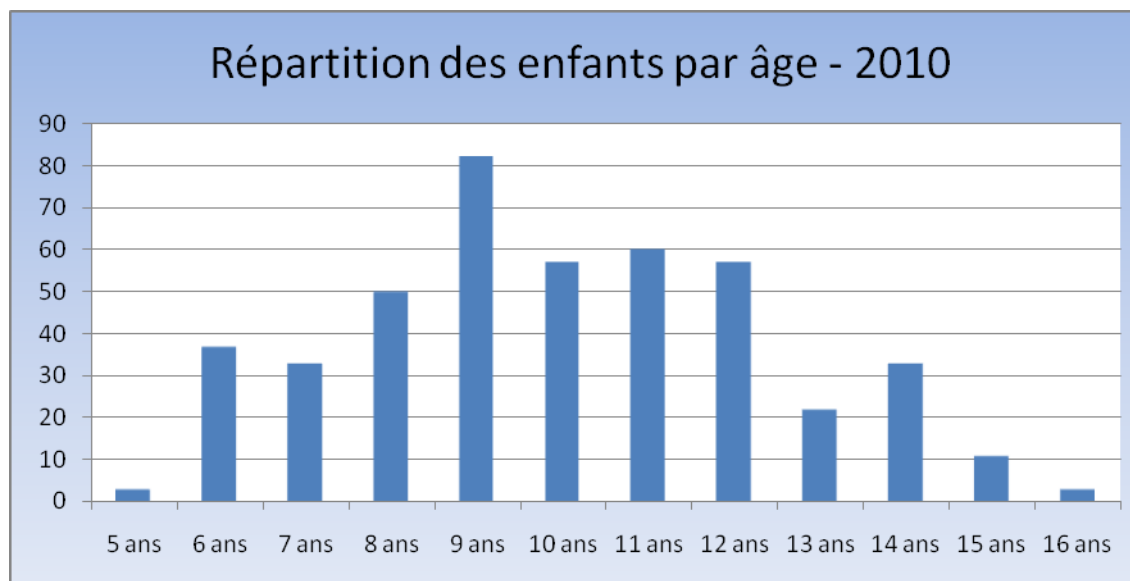
Pourcentages d'inscriptions par mois Séjours été

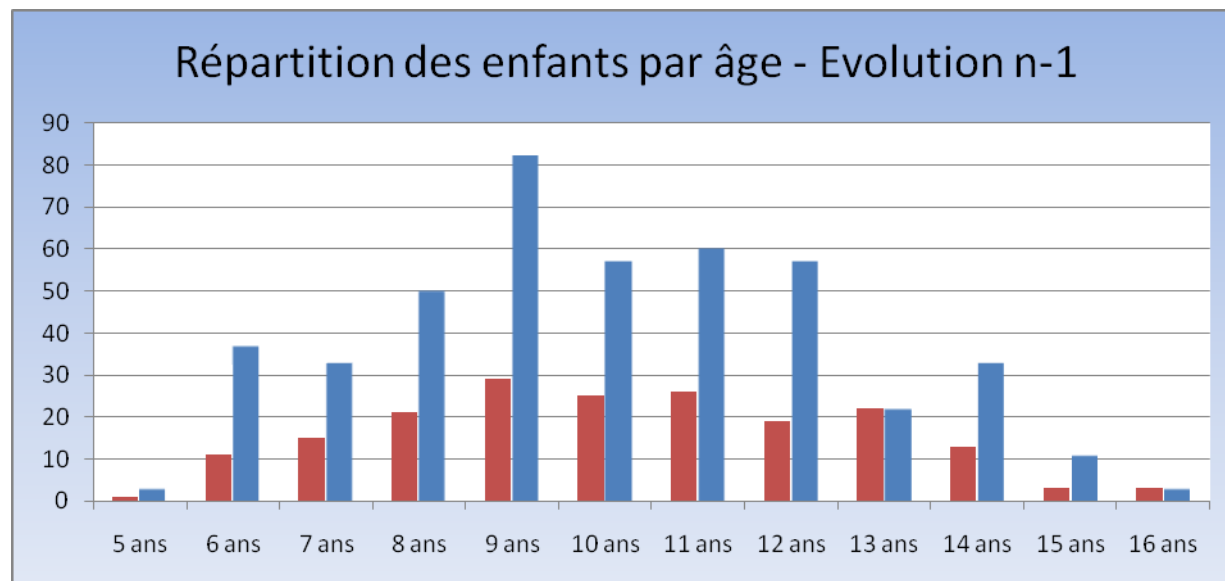


Nombre d'inscriptions par mois Séjours été



Répartition des enfants par âge et par année												
Année	5 ans	6 ans	7 ans	8 ans	9 ans	10 ans	11 ans	12 ans	13 ans	14 ans	15 ans	16 ans
2009	1	11	15	21	29	25	26	19	22	13	3	3
2010	3	37	33	50	82	57	60	57	22	33	11	3
2011	200%	236%	120%	138%	183%	128%	131%	200%	0%	154%	267%	0%



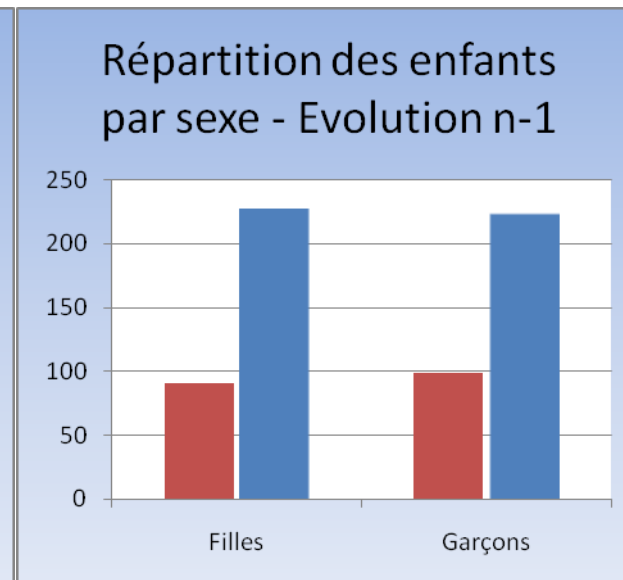
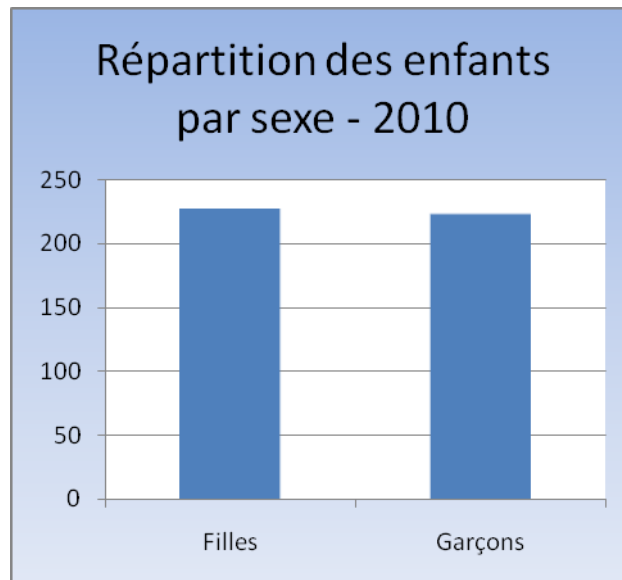


Répartition des enfants par sexe et par année

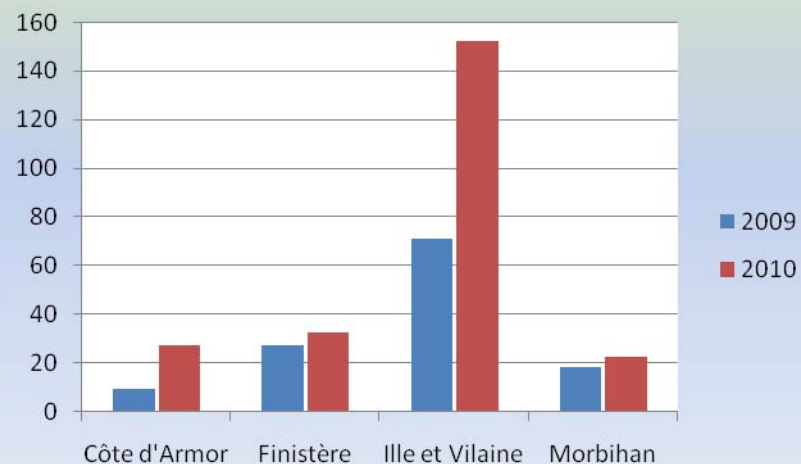
Total				
Année	Filles		Garçons	
	2009	90	48%	98
2010	226	50%	222	50%
	151%	5%	127%	-5%
2011				

Répartition des enfants par sexe et par année Séjours 6-12 ans				
Année	Filles		Garçons	
2009	53	39%	83	61%
2010	162	46%	194	54%
	206%	17%	134%	-11%
2011				

Répartition des enfants par sexe et par année Séjours 12-15 ans				
Année	Filles		Garçons	
2009	37	71%	15	29%
2010	64	70%	28	30%
	73%	-2%	87%	6%
2011				



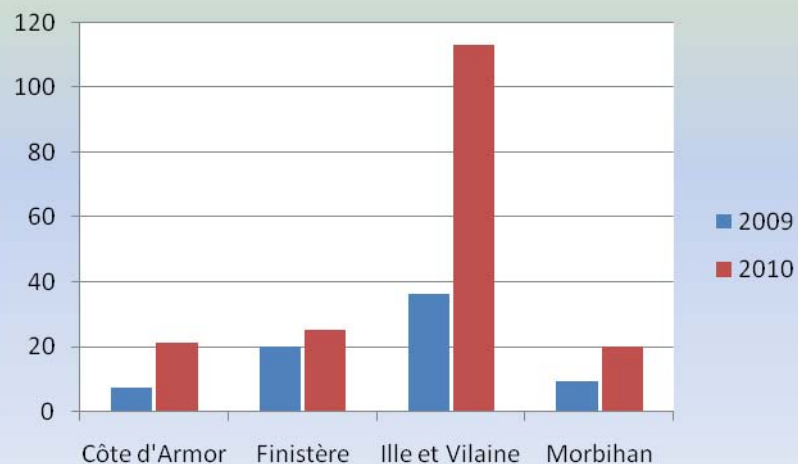
Evolution de la provenance des enfants bretons



Répartition des enfants par département d'origine

Département	Côte d'Armor	Finistère	Ille et Vilaine	Morbihan
2009	9	27	71	18
2010	27	32	152	22
	200%	19%	114%	22%
2011				

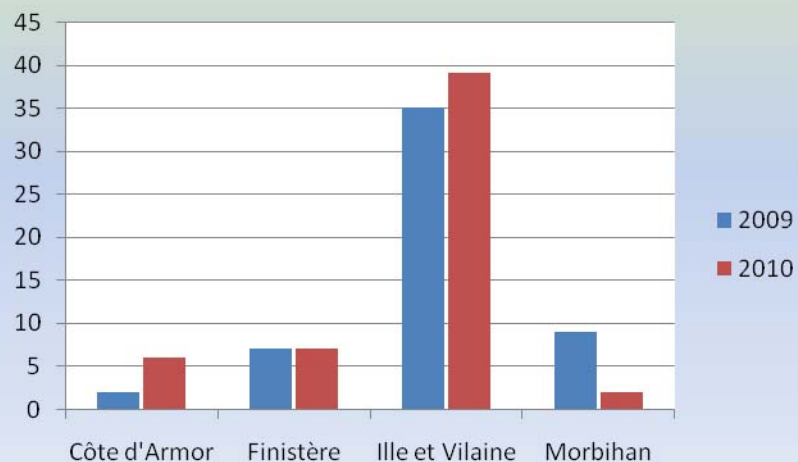
Evolution de la provenance des enfants bretons 6-12 ans



Répartition des enfants par département d'origine - Séjours 6-12 ans

Département	Côte d'Armor	Finistère	Ille et Vilaine	Morbihan
2009	7	20	36	9
2010	21	25	113	20
	200%	25%	214%	122%
2011				

Evolution de la provenance des enfants bretons 12-15 ans



Répartition des enfants par département d'origine - Séjours 12-15 ans

Département	Côte d'Armor	Finistère	Ille et Vilaine	Morbihan
2009	2	7	35	9
2010	6	7	39	2
	200%	0%	11%	-78%
2011				

3

Analyse de l'enquête qualité

Introduction

A l'issue des séjours d'été, Wakanga a lancé une enquête qualité à destination des familles. Cette enquête avait pour but de :

- recueillir les appréciations des familles sur nos séjours
- améliorer nos prestations, tant en amont que pendant les séjours
- dresser des pistes de développement pour les années à venir

L'enquête a été lancée le 2 septembre et a pris fin le 4 octobre. Elle s'est déroulée exclusivement par Internet, en invitant les familles nous ayant transmis leur adresse e-mail à participer à cette enquête.

1 - Connaissance de Wakanga

Chiffres bruts

"Vous avez connu Wakanga par :"

- Internet : 67%
- UFCV : 10%
- ancien adhérent : 7%
- bouche à oreille : 5%
- brochure/affiche : 5%
- CE : 5%
- autre : 1%

Analyse

Internet continue d'être notre principal vecteur de communication, d'où ce chiffre très important de 67%. S'il illustre la nécessité d'avoir un site Internet à jour et riche en informations afin de renseigner au mieux les parents qui nous rendent visite pour la première fois, il démontre aussi notre fragilité : la poursuite du partenariat avec l'UFCV et le développement de nouveaux canaux de recrutement (via des CE notamment) apparaissent nécessaires pour ne pas dépendre d'un seul vecteur de communication.

2 - Raison du départ

Chiffres bruts

"Votre enfant est parti en colonie de vacances :"

- par choix délibéré : 61%

- parce que vous travailliez au même moment : 30%
- autre : 9%

Analyse

Ces chiffres recourent ceux de l'enquête du printemps 2010, qui avait pourtant été effectuée sur un échantillon de parents beaucoup plus faible. Que les parents fassent un choix délibéré ne peut que nous réjouir, puisqu'il illustre l'intérêt reconnu des colonies de vacances à leurs yeux. Il montre également une possible exigence plus forte des parents à l'égard de nos séjours, où l'exposé de nos valeurs joue peut-être un rôle important dans le processus de sélection entre un organisme X et le nôtre.

3 - Critères de choix du séjour

Chiffres bruts

"Pour quelle(s) raison(s) avez-vous choisi ce séjour ?"

- les activités proposées : 93%
- la proximité géographique : 66%
- le cadre général : 36%
- le fonctionnement participatif : 28%
- la qualité des informations données par téléphone ou e-mail : 30%
- le prix : 21%
- la réputation de sérieux : 8%
- autre : 6%

Total supérieur à 100 car plusieurs réponses possibles

Analyse

Les activités proposées restent, de loin, le critère de choix principal des parents. Néanmoins, seuls 10% des parents citent les activités proposées comme critère unique de sélection. Les autres se sont basés sur des critères supplémentaires pour effectuer leur choix. 61% des parents ont même choisi au moins trois critères de sélection, ce qui prouve que le choix est d'abord affaire d'équilibre entre différents facteurs.

Néanmoins, ce chiffre vient aussi nous rappeler que les activités proposées sont décisives, notamment dans une politique de communication. Il apparaît important de les détailler plus largement et de recourir à une galerie photos sur notre site Internet, qui permettrait de valoriser tout autant les activités d'animation « pure » que les activités avec prestataire.

4 - Taux de satisfaction

Chiffres bruts

"Quel est votre avis global sur le séjour vécu par votre enfant ?"

- très satisfaisant : 60%
- satisfaisant : 34%
- moyen : 5%
- décevant : 1%

"Si l'occasion se présentait, feriez-vous repartir votre enfant avec Wakanga ?"

- oui : 94%

- non : 6%

Analyse

Les chiffres sont nettement plus mitigés que l'année dernière (92% de très satisfait et 100% de souhait de nouveau départ avec Wakanga en 2009), même si le taux de satisfaction global reste élevé (94%) et supérieur à la moyenne nationale (75%). Ces chiffres sont également proches de ceux obtenus par Telligo dans le sondage Ipsos conduit l'année dernière. Les principales remarques négatives sont détaillées ci-après.

5 – Remarques formulées

Ces remarques négatives sont issues de la question libre « Précisez votre avis » posée à la suite de l'avis global sur le séjour. Par souci de clarté, les remarques ont été classées en grandes typologies.

ITEM	EXEMPLE	CHIFFRE
Vie quotidienne	Pb de santé, de linge perdu	12%
Activités	Niveau, concordance brochure, etc	12%
Communication : blog et messagerie	Fréquence d'actualisation, contenu	8%
Communication : autre	Lettres non reçues, parents non rappelés	6%
Repas	Quantité, participation des ados	6%
Relations anims	Sympathie, traitement des conflits	6%
Hébergement	Qualité, implantation	4%

NB : Ont été éliminées de ce tableau statistique les remarques de parents sans doute pas lu nos documents (trousseau, courrier d'avant séjour, etc).

Ces remarques se retrouvent très majoritairement dans les réponses de parents qui ont choisi la réponse « Satisfaisant » concernant leur avis global sur le séjour. En d'autres termes, on peut penser que les parents auraient choisi « Très satisfaisant » sans ces quelques soucis.

6 - Pistes de développement

Chiffres bruts

"A quelle période souhaitez-vous faire partir votre enfant ?"

- aux vacances d'été : 99%

- aux vacances de Pâques : 14%

- aux vacances d'hiver : 11%

Total supérieur à 100 car plusieurs réponses possibles

Analyse

Il est intéressant de constater une nette diminution des chiffres concernant les périodes de Pâques et d'hivers par rapport à l'enquête de 2009 (respectivement 24% et 22%). Cela peut venir en partie de l'augmentation du nombre de départ qui viennent « diluer » les familles

pouvant faire partir leur enfant à une autre période que l'été. De plus, 75% des sondés du printemps déclaraient souhaiter faire partir leur enfant à Pâques, ce qui peut nous rassurer sur l'avenir du séjour « Rochers, coquillages et crustacés ».

Chiffres bruts

"Quel nouveau type de séjour souhaiteriez-vous que Wakanga développe ?"

- un séjour multi-activités à la montagne : 36%
- un séjour sportif : 43%
- un séjour itinérant : 28%
- un séjour linguistique : 38%
- un séjour à dominante scientifique : 21%
- un séjour maternel (4-6 ans) : 5%
- un séjour pour ados (15-18 ans) : 24%

Total supérieur à 100 car plusieurs réponses possibles

Analyse

Ces chiffres nous montrent que la demande pour un séjour à la montagne est présente (ce qui justifie notre choix de développer le séjour « la croisée des chemins » dans le Jura) même si ce n'est pas le premier souhait des familles. Il semble donc qu'il faille réfléchir rapidement à des formules de séjour sportifs et linguistiques (malgré l'échec du séjour « La balade irlandaise »). En revanche, notre public actuel n'est pas demandeur de séjour pour des maternels.

Chiffres bruts

"Quelle durée de séjour vous convient le plus ?"

- de 8 à 12 jours : 77%
- plus de 12 jours : 11%
- 7 jours ou moins : 11%

Analyse

Les chiffres 2010 plébiscitent clairement les séjours d'une durée moyenne, ce qui correspond globalement à ce que nous proposons. En 2011 il n'y aura plus de séjours de 7 jours, ce qui nous semblait à nous aussi trop court, et les séjours les plus longs (Jura) dureront 12 jours. La possibilité de cumuler deux périodes sur certains séjours 6-12 ans permet de répondre aux familles cherchant des séjours plus longs et doit sans doute être conservée, sauf entre juillet et août à cause du changement d'équipe et des problèmes que cela peut occasionner.

7 – Utilisation de l'extranet

36% des personnes ayant répondu au questionnaire disent s'être servi au moins une fois de l'extranet pour différentes fonctionnalités (vérification de l'inscription, téléchargement de documents...). Cela nous apporte la preuve de l'utilité d'un tel service et doit nous pousser à le développer avec de nouveaux services, comme la consultation des photos des séjours.

Attention tout de même, ce bon chiffre doit être nuancé puisque l'échantillon étant composé uniquement de personne utilisant internet (réponse au questionnaire en ligne), on peut penser que si nous avions pris en compte l'ensemble des parents, il serait moins élevé.

8 – Quelques réponses à destination des parents

Attention, nous ne répondons qu'aux remarques étant intervenues à plusieurs reprises. De plus, nous n'intervenons que sur les critiques « négatives », qui n'étaient heureusement pas les seules. Pour plus d'information, ne pas hésiter à nous contacter !

- Préparation des repas sur les séjours pré-ados

Nous avons entendus un certain nombre de remarques sur les quantités de nourritures parfois insuffisantes sur les séjours « A cheval entre terre et mer » et « Toutes voiles dehors », l'information a été transmise auprès des directeurs concernés et le sera de nouveau l'été prochain. En revanche, nous maintenons notre volonté d'associer les participants aux tâches de la vie collective que sont les courses, la cuisine, la vaisselle... Il nous semble que cela participe à un apprentissage de la vie en collectivité primordiale dans notre société actuelle, avec bien évidemment un accompagnement de nos équipes d'animation tout au long de ces temps.

- Peu de nouvelles via les blogs et répondeurs téléphoniques

Vous avez été nombreux à signaler le manque d'actualisation des informations à destination des parents, que ce soit via les blogs ou les répondeurs téléphoniques. Nous sommes en train de réfléchir à un nouveau système d'information plus simple à la fois pour les parents et les équipes d'animation. En effet, il n'est pas forcément toujours facile de trouver le temps suffisant pour actualiser quotidiennement ces supports tout en respectant les refus de droit à l'image, la participation des enfants... Nous travailleront également l'année prochaine à diffuser plus efficacement aux enfants les messages laissés sur les blogs.

- Linge non rendu

Le problème du linge est récurrent, surtout sur les séjours 6-12 ans. Nous veillons à faire notre maximum à ce niveau et cherchons chaque année à améliorer notre système. Il reste cependant important de veiller à ce que les vêtements soient marqués (de façon résistante) et à ce que les enfants connaissent bien leurs habits.

- Différence entre les activités de la brochure et celle réalisées

A plusieurs reprises, des activités présente sur la brochure n'ont pas été réalisées et vice-versa. Cela tient principalement au fait que nous mettons en avant le choix des enfants sur nos séjours au travers notre projet éducatif et que ces derniers sont parfois plus attirés par la construction d'un catamaran en bois qu'un après-midi à l'accrobranche. Nous essayons dans l'absolu de respecter le désir de chaque enfant mais la vie en collectivité implique parfois de faire des choix de groupe, ce qui peut entraîner des frustrations passagères, surtout sur les séjours courts. Les animateurs restent attentifs à ce genre de problèmes malheureusement inévitables avec le fonctionnement choisi.

- Le ressenti des animateurs

Sur les séjours pré-ado il est toujours surprenant de voir à quel point le ressenti sur l'équipe d'animation peut être différent d'un jeune à l'autre. Certains en sont ravis, d'autre tout le contraire. Il nous est donc très difficile de tirer des enseignements sur ce point qui tient sans doute plus à des critères subjectifs propre à chacun.

4

Activités et perspectives pour 2011

Les séjours 2011

Les flibustiers déménagent

Fort de son succès de 2010, avec 79,7% de remplissage, **Les flibustiers du grand large** déménagent de Port-Louis à Etel, dans un centre d'une capacité de 60 places enfants. Implanté également en bord de mer, ce séjour renforce sa thématique maritime avec la programmation de deux séances de voile. Surtout, il bénéficie en 2011 d'un investissement massif, avec l'achat de VTT, d'ordinateurs et d'un atelier bois complet. Son prix est calqué sur celui de L'Auberge des Korrigans.

Nouveau séjour : La croisée des chemins

Extrait du descriptif :

Tu adores passer ton temps dehors en pleine nature ? Alors ce séjour est fait pour toi ! Tu pourras participer à plusieurs randonnées et même à une nuit en bivouac, où tu t'endormiras sous les étoiles. Tu découvriras l'escalade sur une paroi adaptée et pendant les chaudes journées d'été, tu profiteras de la piscine pour te rafraîchir. Equipé de jumelles et d'une boussole, tu apprendras à t'orienter et partiras sur la piste d'animaux sauvages. De retour au centre, l'atelier cuisine t'accueillera pour faire des confitures ou préparer des produits régionaux. Si tu aimes le bricolage, tu profiteras de l'atelier bois pour fabriquer des jouets. Et d'autres surprises t'attendent encore, comme des grands jeux passionnants !

Lieu : Centre du Crêt Joli, Les Moussières (Jura - 39)

Période : juillet 2011

Durée : 2 x 12 jours

Capacité : 60 enfants de 6 à 12 ans

Les séjours reconduits en 2011

Rochers, coquillages et crustacés, organisé à Port-Louis au printemps, conserve une formule identique à celle de l'année dernière (durée respective de 7 et 6 jours). Néanmoins, nous ne bénéficierons pas d'une semaine de vacances commune avec la zone C de Paris, d'où la nécessité d'assurer le maximum de départs depuis le grand Ouest.

L'Auberge des Korrigans conserve la même formule que l'année dernière, avec des séjours d'une durée de 8 à 20 jours. Les activités proposées restent les mêmes. Toutefois, nous avons supprimé la double session à cheval entre juillet et août : le changement d'équipe complet entre les deux mois n'était pas profitable aux enfants.

Toutes voiles dehors ! et A cheval entre terre et mer à Larmor-Plage sont reconduits sans changement notable. La formule reste identique, avec une durée de 8 à 11 jours.

Une politique sociale affirmée

Les partenariats avec les CAF

Du fait de son nouveau séjour dans le Jura, Wakanga a entrepris la signature de conventions avec des CAF implantées dans ce département et les départements limitrophes du Rhône et de l'Ain. Nous poursuivons les partenariats lancés avec les autres CAF en 2009 et 2010. A l'heure où ces lignes sont rédigées, une augmentation de la subvention la CAF 35 pour les séjours Wakanga nous a été annoncée, sans que nous en connaissions le montant définitif.

Une bourse spéciale pour les classes moyennes

Déjà à l'étude en 2010, l'octroi d'une bourse pour favoriser le départ des enfants des classes moyennes, exclues de nombreuses aides publiques, se dessine de plus en plus. Nous envisageons de reverser les intérêts issus de nos produits d'épargne sous forme de bourse financière, attribuée selon des critères et pour des montants qu'il reste à déterminer. Si ce projet se concrétise, il sera nécessaire de communiquer largement sur cette opération, afin de faire reconnaître Wakanga comme un acteur menant à une politique volontariste d'aide au départ.

Recherche d'un siège administratif

L'association se lancera en 2011 dans la recherche d'un local afin de faire face à son développement. L'objectif est de disposer d'un local divisé en deux parties distinctes, l'une consacrée à un espace de bureaux et l'autre dédiée au stockage du matériel. Les solutions de stockage actuelles (à l'abbaye de Montfort comme chez les membres de l'association) ont en effet atteint leurs limites et posent d'évidents problèmes pratiques (matériel dispersé en plusieurs endroits, taux d'humidité importants en certains lieux).

Lancement de Rétro Colo

Rétro Colo sera inauguré officiellement le 1er juin 2011. Il est prévu, avant cette date, de contacter l'ensemble des grandes fédérations d'éducation populaire ainsi que des organismes de formation. L'objectif est double : faire connaître le projet auprès des acteurs concernés et solliciter le partage de documents. Un plan de communication sera également mis en place, dans le but d'assurer la publicité du site et la renommée de Wakanga.