



Rapport financier

Année 2014

Sommaire

1. Annexes explicatives (pages 3 à 14)

- 03 Introduction
- 04 Bilan
- 05 Compte de résultat
- 07 Trésorerie
- 09 Eléments analytiques
- 13 Attestation de l'expert comptable
- 14 Orientations 2015

2. Bilan (pages 15 à 18)

3. Compte de résultat (pages 19 à 22)

4. Documents divers (pages 23 à 119)

- 23 Détail du bilan
- 25 Détail du compte de résultat
- 28 Solde intermédiaire de gestion
- 29 Balance analytique
- 56 Amortissements
- 59 Immobilisations
- 66 Budget prévisionnel

1. Annexes explicatives

Cette section vise à expliciter et commenter les bilan et compte de résultat annuels arrêtés au 31/12/2014. En cas de doute, ce sont bien les documents précités qui font foi.

Introduction

Cette sixième année d'exercice, Wakanga a vu son **chiffre d'affaire** total augmenter de **28,89%** et passer de 561 049 € en 2013 à **721 993 €** en 2014. Le **résultat** ainsi dégagé s'élève à **18 453 €** net. En 2013, ce même résultat était de 8 581 €. L'augmentation de celui-ci s'élève donc à 115% et s'explique par un meilleur remplissage des séjours et une diminution des investissements réalisés. Cela est tout de même tempéré par des frais de convoyage en très forte augmentation.

Le nombre de journées/enfants réalisé est de 12 148 soit un remplissage des séjours de 87% (contre 78% en 2013). Cette augmentation est due en partie à la création d'un nouveau séjour (*Aventure en côte d'Emeraude* durant le mois de juillet) et à l'extension de séjours déjà existants sur le mois d'août (*L'échappée belle* à Montfort-sur-Meu et surtout *L'écurie fantastique* et *La grande parade* à Hédé).

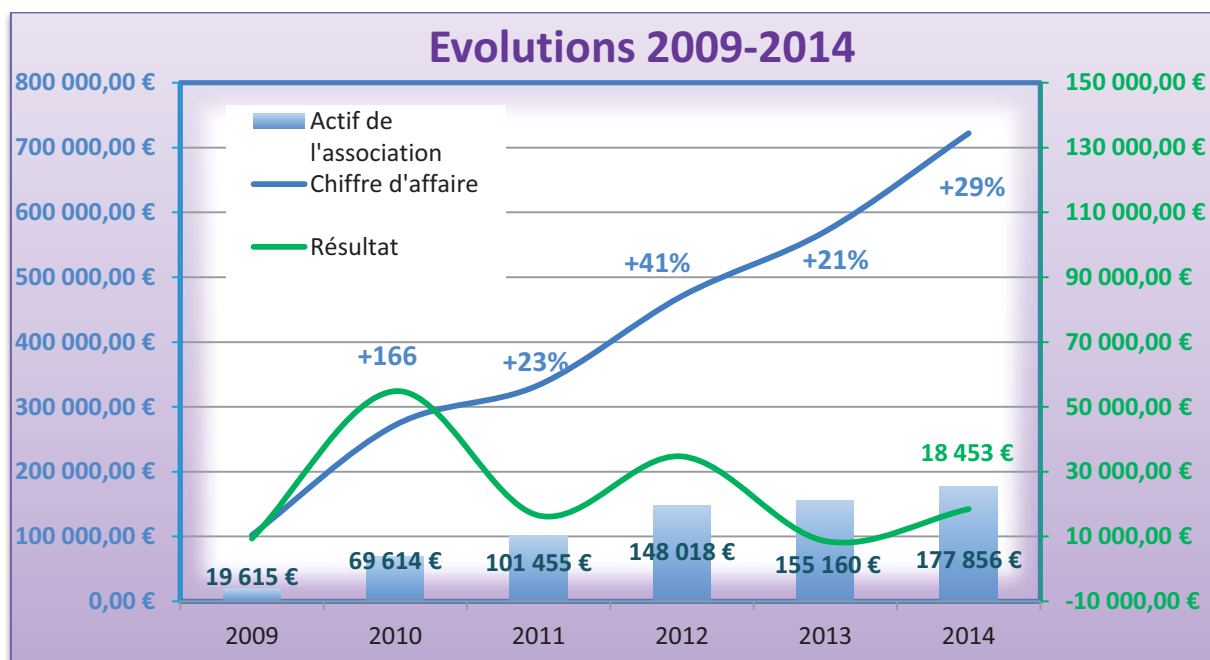
Deux séjours printemps ont été annulés : *En scène, cavalier !* (mis en place cette année en remplacement de *L'ancre des jeux*) à Hédé et la première semaine de *Rochers, coquillages et crustacés* à Port-Louis par manque d'inscriptions. Les séjours de l'été ont, quant à eux, tous été maintenus.

Depuis février 2014, l'équipe des permanents de l'association compte trois salariés en CDI avec l'arrivée d'un chargé de missions pédagogiques. Ce nouveau contrat aidé est subventionné à hauteur de 33% environ jusqu'en février 2016.

Le coût d'une journée pour un enfant revient cette année à **59,92 €**. Les recettes globales de l'association s'élèvent à **61,44 €** dont **58,90 €** facturés en moyenne aux familles (prestation de transport, assurance annulation, remises et ventes de séjours compris). Pour rappel, le prix moyen d'une journée payé pour une famille pour un enfant était de 57,15 € en 2013. Le prix facturé du séjour seul est de **57,60 €** en 2014 contre 56,51 € en 2013 soit une augmentation de 2%.

Enfin, il est à noter que l'association a décidé de renouveler son appel à l'IGAM en tant qu'expert-comptable, dans un souci de transparence et de plus grande rigueur.

Le graphique ci-dessous présente donc les évolutions du chiffre d'affaire, du résultat et des actifs de l'association depuis 2009.



Bilan

- Investissements et amortissements

L'association a investi pour **22 064 €** en 2014. Ces investissements comportent principalement des matériels pédagogiques venant en complément sur les séjours, du matériel pour le nouveau séjour itinérant *Aventure en côte d'émeraude*, ainsi que des aménagements pour le siège avec notamment une mezzanine augmentant notre surface de stockage.

La dotation aux amortissements est cette année de **24 904 €**, devenant ainsi supérieure aux investissements réalisés.

	2009	2010	2011	2012	2013	2014
Investissements	7 727 €	23 475 €	14 736 €	41 144 €	22 706 €	22 064 €
Amortissements	769 €	4 925 €	8 635 €	13 997 €	21 047 €	24 904 €

L'association a également, en plus de son dépôt de garantie pour la location du siège à Iffendic (2 000 €), réalisé un nouveau dépôt de 505 € pour la location des nouveaux téléphones du siège.

- Créances et charges constatées d'avance

Des séjours restent en attente de paiement : **7 676 €**, soit trois fois plus qu'en 2013 (provenant uniquement des partenaires extérieurs : CAF et UFCV). Tous les séjours des individuels ont été encaissés.

Des avances ont été réalisées pour notre séjour d'hiver et correspondent aux frais d'hébergement et de transport : 7 546 €. De plus, des charges constatées d'avance sont retenues et correspondent à la location du siège de l'association pour le mois de janvier ainsi qu'aux frais d'expert-comptable pour 2014.

Des subventions (de formations, de contrat aidé et d'investissements) seront perçues prochainement à hauteur de 4 325 €.

L'actif immobilisé de l'association diminue cette année à **58 593 €** perdant ainsi 8,7% par rapport à 2013. L'actif circulant est par contre plus important : 119 262 €, soit +31%, dont 68 503 € en placement bancaire. L'association possède donc au 31 décembre 2014 plus de trésorerie en banque mais le matériel stocké a une valeur moins importante qu'en décembre 2013.

L'actif de l'association s'élève ainsi à **177 856 €** soit une augmentation de 14,6%.

- Charges à payer et dettes sociales.

Au 31/12/2014, les charges à payer s'élèvent à 9 947 €, celles-ci étant des factures à payer qui correspondent à l'exercice 2014 : honoraires comptable, l'UFCV et la blanchisserie principalement.

Les dettes sociales (URSSAF, prévoyance et caisse de retraite, formation continue, dettes de congés payés) pour la fin de l'année 2014 s'élèvent à 13 123 € soit une augmentation de 77,8%.

Des inscriptions pour les séjours 2015 ont été réalisées fin 2014, 3 181 € a été perçu en ce sens.

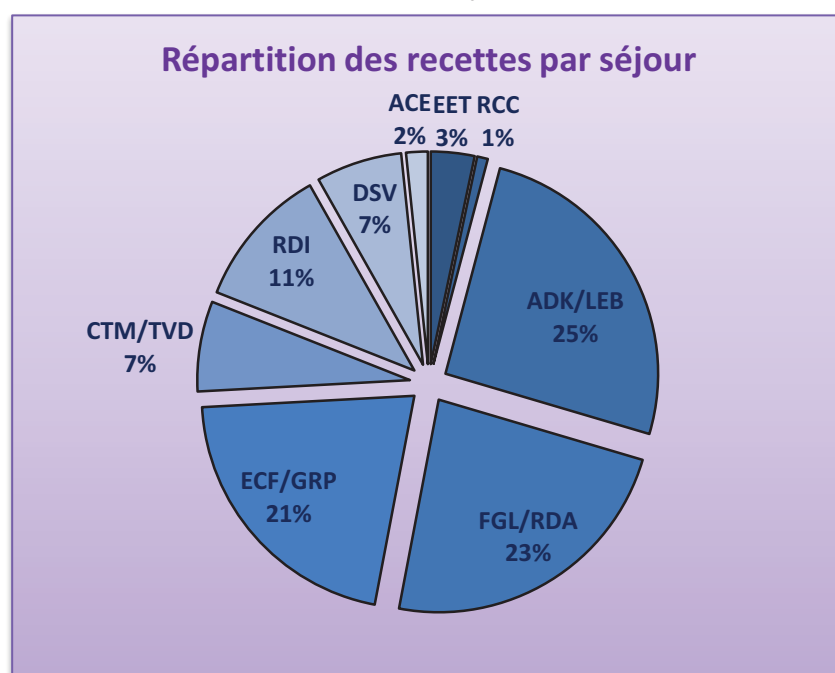
Au total, les dettes s'élèvent donc à **26 250 €**.

Compte de résultat

- Vente de séjours

Le chiffre d'affaire net de l'association correspond presque en intégralité à la vente de services : séjours, prestation de transport et assurance annulation. Cette vente de séjour totalise **687 674 €**, soit 95% du chiffre d'affaire. Le graphique ci-contre montre la répartition des recettes par séjours. Celle-ci se divise globalement en quatre parties : 3 séjours principaux (ADK/LEB, FGL/RDA et ECF/GRP) rassemblant à eux seuls 69% des recettes ainsi que les 6 autres séjours de tailles inférieure qui totalisent le quart restant.

Les remises ont également fortement augmenté (9 872 €). Cette augmentation s'explique par la réponse à de nombreux appels d'offres nous permettant un



meilleur remplissage sur certains séjours (à Etel et à Hédé notamment).

- Adhésions

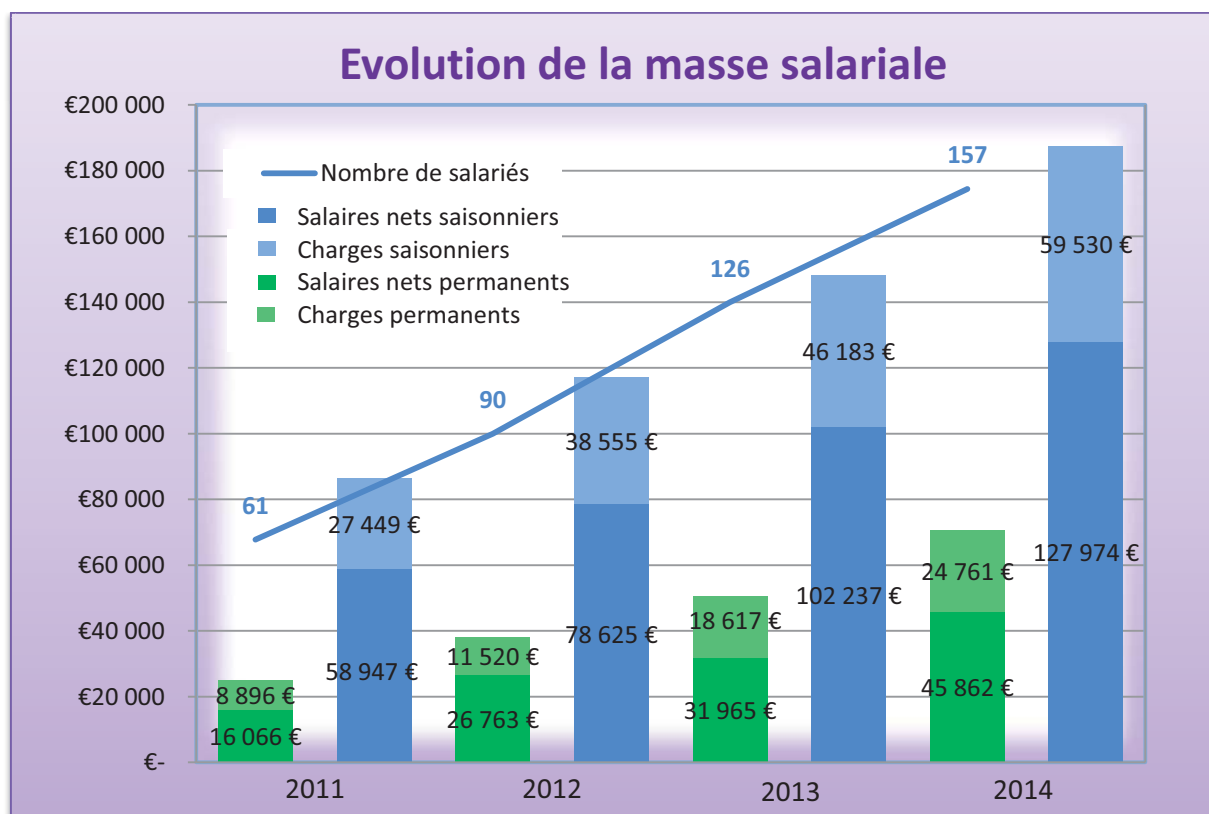
Les cotisations des adhérents sont en diminution avec 1 161 € de recettes, avec plus d'adhérents qu'en 2013. Le montant de l'adhésion étant libre, nous observons cette année une baisse de ce montant moyen passant de 16 € en 2013 à **10,5 €** par adhésion en 2014.

- Charges d'exploitations

Les frais variables (comptes 601) ont une évolution similaire au chiffre d'affaire pour un montant de 253 749 €. Nos notons tout de même une augmentation de 95,5% des frais de convoys.

Les charges fixes augmentent de 14,7% avec 178 925 € de dépenses.

Les salaires (173 836 €) et les charges sociales (84 291 €) ont également augmenté parallèlement au chiffre d'affaire. Ce qui s'explique par le lien direct entre le nombre de salariés saisonniers et le nombre d'enfants inscrits ainsi que par l'arrivée d'un nouveau salarié permanent.



- Les convoys

Les prestations de transport payées par les familles ont augmenté de 65,3% en passant à 36 237 €. Cinq cent cinquante-trois enfants ont bénéficié de cette prestation soit 38 % de plus que l'année passée. Le coût pour l'association est par ailleurs nettement supérieur : 48 792 € de frais de transport, auxquels s'ajoutent les frais d'hébergement et d'alimentation des animateurs en convoys, soit une dépense totale de 51 979 €. Le déficit de cette activité s'élève donc à **15 742 €**.

Il n'est en effet plus possible de ventiler précisément les dépenses par séjour. Ajouté à cela, le tarif des transports étant très variable, il devient difficile de prévoir le coût de revient.

- Charges exceptionnelles

Ces charges, inexistantes les années passées, sont de 5 473 € et correspondent aux dégradations facturées sur un séjour à Etel.

Les éléments cédés (2 971 €) augmentent également fortement et correspondent à du matériel investi devenu inutilisable pour les années futures.

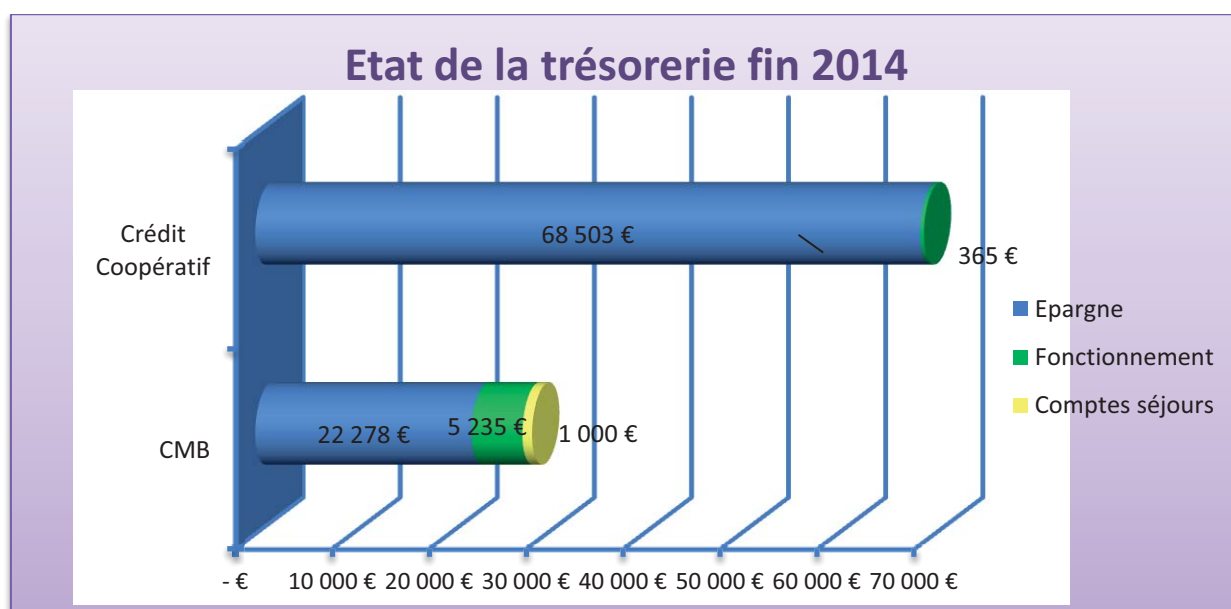
Trésorerie

- Trésorerie au 31 décembre 2014

Wakanga dispose de cinq comptes : trois au Crédit mutuel de Bretagne et deux au Crédit coopératif.

Le Crédit coopératif est utilisé principalement pour l'épargne. En cette fin d'année, celle-ci est nettement supérieure aux années passées : presque deux fois plus qu'en 2013 avec 68 503 € placés sous forme de parts sociales. Sont également présents 365 € sur un compte chèque permettant de payer les frais de ces mêmes comptes.

Le CMB est utilisé au quotidien, pour l'ensemble des dépenses de l'association. Un livret bleu est présent, rendant la trésorerie plus accessible avec des intérêts inférieurs aux parts sociales, 22 278 € sont présents. Deux comptes chèques sont utilisés. L'un pour les séjours (les directeurs disposant chacun d'un chéquier), l'autre pour les dépenses du siège de l'association. On y retrouve respectivement 1 000 € et 5 235 €.



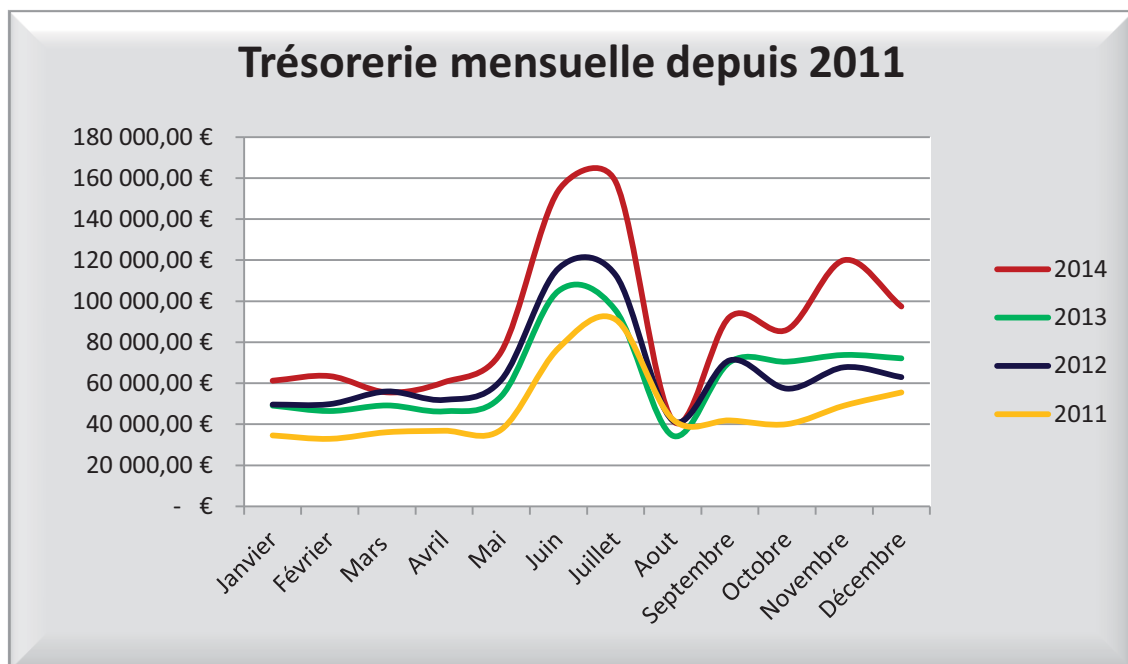
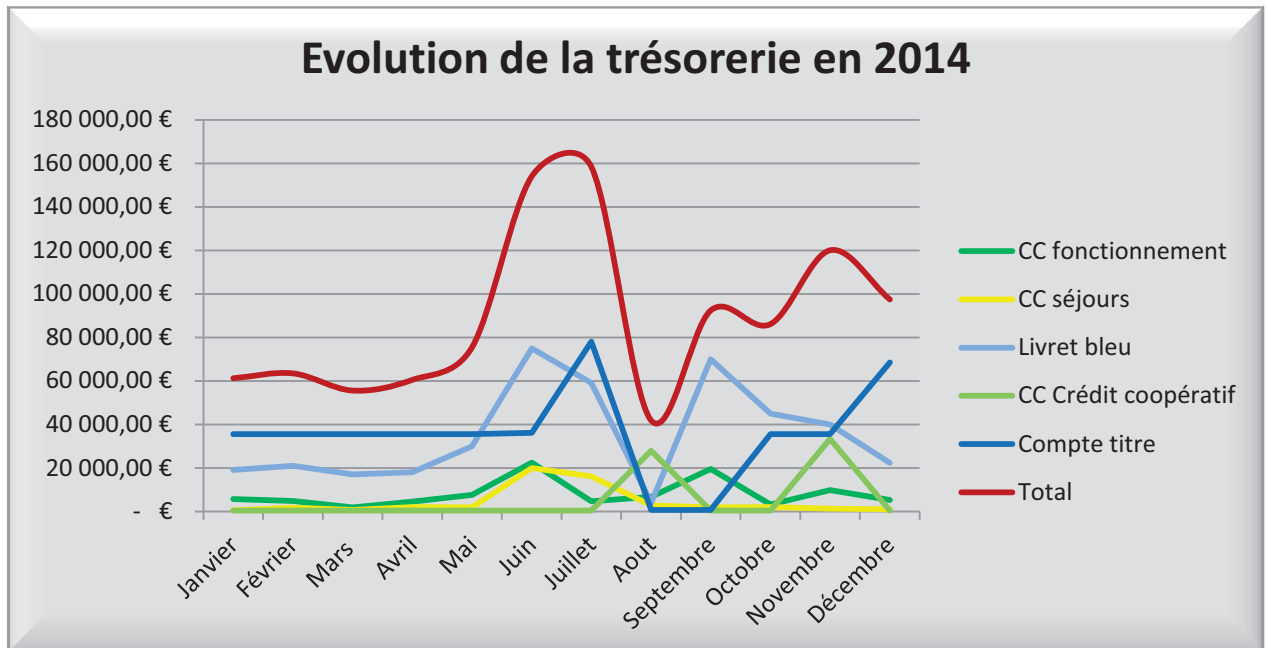
- Evolution de la trésorerie en 2014

Comme chaque année, nous observons un pic dans la trésorerie entre juin et juillet, qui correspond aux inscriptions pour l'été. Ce pic atteint cette année 158 302 €.

La trésorerie tombe par contre les mois suivants (août-septembre) jusqu'à 41 800 €. Cela s'explique par la rémunération de l'ensemble des salariés saisonniers à la fin du mois accompagnée par les frais d'hébergements de l'ensemble des structures. De l'argent épargné a dû être débloqué à cette période.

La trésorerie remonte ensuite par les paiements en retard d'inscriptions, principalement sous prises en charges sociales.

Contrairement aux années précédentes, la trésorerie est assez stable entre avril et mai.



Eléments analytiques

Le tableau ci-dessous présente nos prix de revient et de facturation (en journée / enfant).

<i>Séjour</i>	<i>Prix de revient</i>	<i>Prix facturé</i>	<i>Marge (j/e)</i>	<i>Marge totale</i>
EET	98,05 €	103,79 €	5,74 €	1 406,47 €
RCC	92,16 €	67,63 €	- 24,53 €	- 2 231,82 €
ADK / LEB	53,53 €	55,61 €	2,08 €	6 961,64 €
CTM / TVD	60,24 €	65,61 €	5,37 €	4 330,29 €
DSV	61,85 €	65,52 €	3,67 €	2 662,04 €
ECF/GRP	59,47 €	59,94 €	0,47 €	1 199,98 €
FGL / RDA	58,60 €	60,01 €	1,41 €	4 042,27 €
RDI	58,36 €	61,34 €	2,98 €	3 824,04 €
ACE	72,62 €	55,49 €	- 17,14 €	- 3 701,33 €

Les frais de structure sont compris dans les prix de revient. Ils correspondent cette année à **13,62 €** par jour par enfant, ils sont légèrement supérieurs à 2013 (13,52 €).

Les séjours les plus rentables financièrement restent « L'auberge des Korrigans/L'échappée belle », suivis de « A cheval entre terre et mer/Toutes voiles dehors ».

Les « Flibustiers du grand large/Le radeau de l'aventure » et le « Repaire des intrépides » déficitaires en 2013, se placent désormais parmi les séjours avec un fort bénéfice.

« Escapades en traineaux » voit son prix de revient diminué très fortement avec un prix facturé à la hausse. Ce séjour, très déficitaire en 2013, devient intéressant financièrement en 2014. Cela est dû à une remise octroyée cette année sur le prix de la location.

« Rochers, coquillages et crustacés » persiste à être un séjour vendu à perte. Ce phénomène est amplifié en 2014 avec l'annulation d'une semaine sur les deux prévues.

Le nouveau séjour « Aventure en côte d'Emeraude » entraîne également de fortes dépenses, cela s'explique en grande partie par l'investissement de petits matériels indispensables à la réalisation du séjour. Nous pouvons donc prévoir une diminution des pertes pour ce séjour en 2015.

Contre toutes attentes, « L'écurie fantastique/La grande parade » entraîne une rentrée d'argent relativement faible : 1 200 € contre 10 000 € de prévu. Ces différences résultent de frais d'hébergement nettement supérieurs aux frais prévisionnels ainsi qu'à de nombreuses réponses à des appels d'offre entraînant des remises importantes. Les frais d'hébergements prévisionnels sous-estimaient en effet les frais engagés avec en plus une surestimation des effectifs transmis à la MFR d'Hédé.

En comparaison avec 2013, frais de structure compris :

<i>Séjour</i>	<i>Prix de revient</i>	<i>Prix facturé</i>	<i>Marge (j/e)</i>	<i>Marge totale</i>
EET	123,37 €	84,09 €	- 39,28 €	- 3 849,44 €
ADJ	96,20 €	65,51 €	- 30,69 €	- 1 933,47 €
RCC	65,19 €	63,66 €	- 1,53 €	- 342,72 €
ADK / LEB	51,31 €	53,71 €	2,40 €	7 720,80 €
CTM / TVD	58,73 €	64,31 €	5,58 €	4 854,60 €
DSV	60,13 €	62,33 €	2,20 €	1 188,00 €
ECF/GRP	56,59 €	58,71 €	2,12 €	2 783,56 €
FGL / RDA	55,36 €	55,16 €	- 0,20 €	- 490,80 €
RDI	60,57 €	59,31 €	- 1,26 €	- 1 288,98 €

Evolution des ratios séjours par rapport à l'année N-1

Intitulé	Structure (2014)			Formation (2014)			ADK/LEB (2014)			CTM/TVD (2014)		
	Structure (2014)	Ratio j/e (2014)	Evolution du ratio	Formation (2014)	Ratio j/e (2014)	Evolution du ratio	ADK/LEB (2014)	Ratio j/e (2014)	Evolution du ratio	CTM/TVD (2014)	Ratio j/e (2014)	Evolution du ratio
Carburant	2 044,81 €	0,17 €	1415%	115,41 €	0,01 €	-8%	487,90 €	0,15 €	-38%	172,98 €	0,21 €	-49%
Matériel pédagogique	824,72 €	0,07 €	-1%			-100%	3 008,81 €	0,90 €	21%	286,14 €	0,36 €	-34%
Produits d'entretien	1 577,61 €	0,13 €	531%				790,86 €	0,24 €	-27%	185,11 €	0,23 €	21%
Fournitures administratives	2 734,78 €	0,23 €	-15%	16,99 €	0,00 €	129%	594,38 €	0,18 €	157%	27,11 €	0,03 €	-70%
Alimentation	3 246,78 €	0,27 €	771%	1 313,87 €	0,11 €	-19%	19 496,87 €	5,82 €	-3%	4 239,85 €	5,26 €	9%
Médical non remboursable		0,00 €	-100%				435,78 €	0,13 €	10%	62,15 €	0,08 €	-64%
Médical remboursable	-1 471,38 €	-0,12 €					319,58 €	0,10 €	-9911%	78,04 €	0,10 €	-69%
Matériel éducatif												
Prestataires	1 993,00 €	0,16 €	-60%	143,00 €	0,01 €		9 992,43 €	2,98 €	3%	11 750,70 €	14,58 €	-10%
Blanchisserie	4 941,30 €	0,41 €							-100%			
Location de véhicule		0,00 €	-100%				2 391,40 €	0,71 €	-14%	2 465,00 €	3,06 €	192%
Location divers	2 678,09 €	0,22 €		368,00 €	0,03 €	-57%	2 319,94 €	0,69 €				-100%
Location de bâtiment	26 015,00 €	2,14 €	-17%	1 466,00 €	0,12 €	-41%	28 304,95 €	8,45 €	1%	5 208,90 €	6,46 €	1090%
Entretien et réparation	1 456,02 €	0,12 €	-77%				1 202,29 €	0,36 €	166%			
Petit matériel	670,53 €	0,06 €	-69%		0,00 €	-100%	1 357,00 €	0,41 €	89%	361,41 €	0,45 €	-44%
Assurance	8 954,25 €	0,74 €	4%									
Support bureautique	947,04 €	0,08 €	27%									
Publicité	7 759,92 €	0,64 €	7%				176,40 €	0,05 €				
Annonces et insertions												
Frais de déplacement	4 817,37 €	0,40 €	21%	1 392,40 €	0,11 €	-37%						
Convoysages	1 479,00 €	0,12 €	131%				5 998,55 €	1,79 €	-4%	3 907,47 €	4,85 €	20%
Missions et réceptions	3 050,47 €	0,25 €	738%	162,90 €	0,01 €	51%	118,69 €	0,04 €		12,50 €	0,02 €	
Frais postaux	6 153,54 €	0,51 €	-8%				45,00 €	0,01 €	686%			
Frais de télécommunication	2 080,24 €	0,17 €	-16%				83,56 €	0,02 €	-38%	4,00 €	0,00 €	-56%
Services bancaires	343,38 €	0,03 €	-3%						-100%			
Commissions et remises	2 519,50 €	0,21 €	77%				3 105,90 €	0,93 €	9%	30,00 €	0,04 €	-76%
Bourses de formations	1 000,00 €	0,08 €	708%									
Divers												
Rémunération honoraires	1 372,00 €	0,11 €	-17%									
Rétro-colo	370,09 €	0,03 €	-19%									
Pertes sur créances												
Cotisations organismes ext.	986,00 €	0,08 €	34%									
Dotations aux amortissements	17 031,48 €	1,40 €	-1%				982,51 €	0,29 €		993,89 €	1,23 €	
Bourse aide au départ							300,00 €	0,09 €		100,00 €	0,12 €	8%
Formation du personnel	5 163,00 €	0,43 €	972%	344,30 €	0,03 €	-89%						
Rémunération du personnel	45 861,52 €	3,78 €	15%				35 073,84 €	10,48 €	5%	5 290,14 €	6,56 €	0%
Charges de personnel	28 250,18 €	2,33 €	23%				15 781,51 €	4,71 €	4%	2 297,69 €	2,85 €	-40%
Total des charges "séjour"	184 850,24 €	15,22 €	10%	5 322,87 €	0,01 €	-98,94%	132 368,15 €	39,54 €	4,77%	37 473,08 €	46,49 €	14%
Vente des séjours	248,00 €	0,02 €					179 737,00 €	53,68 €	2%	46 707,00 €	57,95 €	1%
Convoysages							4 455,00 €	1,33 €	5%	2 902,00 €	3,60 €	3%
Assurance annulation	19,32 €	0,00 €					760,81 €	0,23 €	22%	161,75 €	0,20 €	-33%
Subvention CG 35	2 545,34 €	0,21 €	-3%									
Autres subventions	16 397,36 €	1,35 €	376%	777,84 €	0,06 €	-70%				3 114,25 €	3,86 €	
Intérêts bancaires	513,01 €	0,04 €	-45%									
Subvention investissement	2 241,79 €	0,18 €										
Produits divers	6 332,05 €	0,52 €	227%									
Cotisations	1 238,00 €	0,10 €	-26%									
Total des recettes "séjour"	29 534,87 €	2,43 €	179%	777,84 €	0,06 €	-70,08%	184 952,81 €	55,24 €	2,06%	52 885,00 €	65,61 €	8%

Evolution des ratios séjours par rapport à l'année N-1

Intitulé	DSV (2014)	Ratio j/e (2014)	Evolution du ratio	EET (2014)	Ratio j/e (2014)	Evolution du ratio	FGL/RDA (2014)	Ratio j/e (2014)	Evolution du ratio	RCC 2014	Ratio j/e (2014)	Evolution du ratio
Carburant	414,54 €	0,57 €	● -5%	400,18 €	1,63 €	● 167%	769,29 €	0,27 €	● -17%	92,23 €	1,01 €	● 37%
Matériel pédagogique	284,13 €	0,39 €	● -22%	548,18 €	2,24 €	● 2%	1 687,57 €	0,59 €	● -32%	47,20 €	0,52 €	● 6%
Produits d'entretien	124,68 €	0,17 €	● -52%				259,01 €	0,09 €	● -66%	10,00 €	0,11 €	● -25%
Fournitures administratives	42,99 €	0,06 €	● 433%	21,54 €	0,09 €	● 44%	353,72 €	0,12 €	● 39%	11,80 €	0,13 €	● 26%
Alimentation	3 754,26 €	5,17 €	● -16%				15 601,11 €	5,43 €	● -2%	600,70 €	6,60 €	● 22%
Médical non remboursable	91,78 €	0,13 €	● 16%	60,50 €	0,25 €	● 203%	496,97 €	0,17 €	● 7%		0,00 €	● -100%
Médical remboursable	58,52 €	0,08 €	● -44%				342,20 €	0,12 €	● -3348%			
Matériel éducatif												
Prestataires	6 538,00 €	9,01 €	● -6%	3 074,92 €	12,55 €	● -8%	5 837,60 €	2,03 €	● -26%	89,10 €	0,98 €	● 435%
Blanchisserie							906,75 €	0,32 €	● -43%			● -100%
Location de véhicule	2 075,41 €	2,86 €	● -28%	1 048,00 €	4,28 €	● -13%	701,17 €	0,24 €	● -74%	642,28 €	7,06 €	● 67%
Location divers			● -100%				1 159,97 €	0,40 €	● 277%	100,19 €	1,10 €	● 63%
Location de bâtiment	4 221,50 €	5,81 €	● -10%	6 487,00 €	26,48 €	● -55%	25 231,45 €	8,78 €	● 25%	1 296,00 €	14,24 €	● 9%
Entretien et réparation			● -100%				335,29 €	0,12 €	● -39%			
Petit matériel	923,30 €	1,27 €	● 135%	20,10 €	0,08 €	● -93%	329,95 €	0,11 €	● -31%	38,09 €	0,42 €	● 1775%
Assurance												
Support bureautique												
Publicité												
Annonces et insertions												
Frais de déplacement		0,00 €	● -100%									
Convoisages	5 688,86 €	7,84 €	● 113%	4 961,76 €	20,25 €	● 14%	16 581,84 €	5,77 €	● 62%	393,17 €	4,32 €	● 2004%
Missions et réceptions	133,96 €	0,18 €		214,81 €	0,88 €		167,51 €	0,06 €	● 347%	13,30 €	0,15 €	
Frais postaux								0,00 €	● -100%			
Frais de télécommunication	4,08 €	0,01 €	● -49%				325,72 €	0,11 €	● 69%	0,00 €		● -100%
Services bancaires								0,00 €	● -100%			
Commissions et remises	1 435,54 €	1,98 €	● 11%	40,00 €	0,16 €	● -97%	8 885,85 €	3,09 €	● 167%	442,10 €	4,86 €	● 397%
Bourses de formations												
Divers												
Rémunération honoraires												
Rétro-colo												
Pertes sur créances												
Cotisations organismes ext.												
Dotations aux amortissements	1 364,79 €	1,88 €	● -10%				795,25 €	0,28 €	● -76%	542,86 €	5,97 €	
Bourse aide au départ		0,00 €	● -100%	250,00 €	1,02 €		100,00 €	0,03 €	● -72%			
Formation du personnel												
Rémunération du personnel	5 485,06 €	7,56 €	● -18%	1 402,35 €	5,72 €	● 11%	30 431,74 €	10,59 €	● -11%	1 609,76 €	17,69 €	● 25%
Charges de personnel	2 297,69 €	3,16 €	● 161%	704,07 €	2,87 €	● 2%	13 483,82 €	4,69 €	● -8%	864,74 €	9,50 €	● 28%
Total des charges "séjour"	34 939,09 €	48,13 €	2,85%	19 233,41 €	78,50 €	-32%	124 783,78 €	43,43 €	3%	6 793,52 €	74,65 €	53%
Vente des séjours	43 056,00 €	59,31 €	● 0%	20 335,00 €	83,00 €	● 9%	157 204,00 €	54,72 €	● 4%	5 590,00 €	61,43 €	● 4%
Convoisages	4 225,00 €	5,82 €	● 87%	3 685,00 €	15,04 €	● 11%	12 315,00 €	4,29 €	● 67%	292,00 €	3,21 €	● -25%
Assurance annulation	286,15 €	0,39 €	● 4%	150,67 €	0,61 €	● 12%	444,01 €	0,15 €	● 6%	13,02 €	0,14 €	● 77%
Subvention CG 35												
Autres subventions												
Intérêts bancaires												
Subvention investissement												
Produits divers												
Cotisations							10,00 €	0,00 €				
Total des recettes "séjour"	62,51 €	0,09 €	-99,86%	24 170,67 €	98,66 €	9%	169 973,01 €	59,16 €	7%	5 895,02 €	64,78 €	2%

Evolution des ratios séjours par rapport à l'année N-1

Intitulé	ECF/GRP (2014)	Ratio j/e (2014)	Evolution du ratio	ACE (2014)	Ratio j/e (2014)	Evolution du ratio	RDI (2014)	Ratio j/e (2014)	Evolution du ratio
Carburant	482,83 €	0,19 €		154,10 €	0,71 €		350,10 €	0,27 €	● -49%
Matériel pédagogique	3 252,79 €	1,27 €		626,80 €	2,90 €		1 103,02 €	0,86 €	● 3%
Produits d'entretien	403,29 €	0,16 €		7,84 €	0,04 €		378,17 €	0,29 €	● -36%
Fournitures administratives	362,16 €	0,14 €		2,00 €	0,01 €		303,94 €	0,24 €	● 163%
Alimentation	14 679,78 €	5,73 €		1 194,64 €	5,53 €		6 813,07 €	5,31 €	● -17%
Médical non remboursable	406,28 €	0,16 €		86,18 €	0,40 €		174,23 €	0,14 €	● 11%
Médical remboursable	229,13 €	0,09 €		10,00 €	0,05 €		433,91 €	0,34 €	
Matériel éducatif									
Prestataires	4 052,04 €	1,58 €		1 250,14 €	5,79 €		1 929,02 €	1,50 €	● 12%
Blanchisserie							301,82 €	0,24 €	● -72%
Location de véhicule	847,03 €	0,33 €		617,76 €	2,86 €		2 695,00 €	2,10 €	● -16%
Location divers				1 159,97 €	5,37 €				
Location de bâtiment	36 495,00 €	14,26 €		1 877,50 €	8,69 €		13 862,33 €	10,80 €	● -11%
Entretien et réparation	967,23 €	0,38 €		428,69 €	1,98 €		161,45 €	0,13 €	● -4%
Petit matériel	808,92 €	0,32 €		1 332,68 €	6,17 €		323,59 €	0,25 €	● 215%
Assurance									
Support bureautique									
Publicité									
Annonces et insertions									
Frais de déplacement	80,00 €	0,03 €							
Convoyages	5 962,19 €	2,33 €					5 298,38 €	4,13 €	● 49%
Missions et réceptions	250,83 €	0,10 €					139,07 €	0,11 €	
Frais postaux							0,00 €		● -100%
Frais de télécommunication				4,00 €	0,02 €		108,19 €	0,08 €	● 60%
Services bancaires									
Commissions et remises	6 357,84 €	2,48 €		33,60 €	0,16 €		1 862,86 €	1,45 €	● -25%
Bourses de formations									
Divers									
Rémunération honoraires									
Rétro-colo									
Pertes sur créances									
Cotisations organismes ext.									
Dotations aux amortissements				108,93 €	0,50 €				
Bourse aide au départ				100,00 €	0,46 €		200,00 €	0,16 €	
Formation du personnel									
Rémunération du personnel	29 418,27 €	11,49 €		2 618,41 €	12,12 €		14 179,56 €	11,05 €	● -6%
Charges de personnel	13 121,02 €	5,13 €		1 148,84 €	5,32 €		6 530,28 €	5,09 €	● -2%
Total des charges "séjour"	118 176,63 €	46,16 €		12 762,08 €	59,08 €		57 147,99 €	44,54 €	● -6%
Vente des séjours	148 708,00 €	58,09 €		11 896,00 €	55,07 €		74 441,00 €	58,02 €	● 3%
Convoyages	4 428,00 €	1,73 €					3 935,00 €	3,07 €	● 10%
Assurance annulation	318,50 €	0,12 €		69,38 €	0,32 €		311,07 €	0,24 €	● 164%
Subvention CG 35									
Autres subventions									
Intérêts bancaires									
Subvention investissement									
Produits divers									
Cotisations				20,00 €	0,09 €		15,00 €	0,01 €	
Total des recettes "séjour"	153 454,50 €	59,94 €		11 985,38 €	55,49 €		78 702,07 €	61,34 €	● 3%

Dans le cadre de la mission de présentation des comptes annuels de l'entreprise

ASSOCIATION WAKANGA
1 Rue Des Charmilles
35750 IFFENDIC

pour l'exercice du 01/01/2014 au 31/12/2014,

et conformément à nos accords, j'ai effectué les diligences prévues par la norme professionnelle du Conseil Supérieur de l'Ordre des Experts-comptables applicable à la mission de présentation des comptes qui ne constitue ni un audit ni un examen limité.

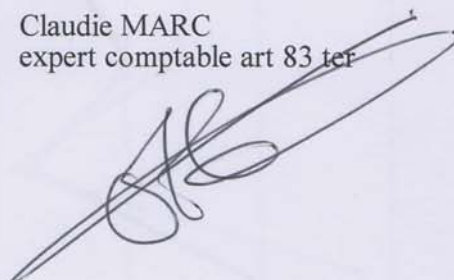
Sur la base de mes travaux, je n'ai pas relevé d'éléments remettant en cause la cohérence et la vraisemblance des comptes annuels pris dans leur ensemble tels qu'ils sont joints à la présente attestation.

Les comptes annuels ci-joints se caractérisent par les données suivantes :

- Total du bilan,	177 856 Euros
- Chiffre d'affaires HT,	721 993 Euros
- Résultat net comptable,	18 453 Euros

Fait à RENNES
Le 12/02/2015

Claudie MARC
expert comptable art 83 ter



Orientation 2015

Après une forte augmentation de l'activité de l'association sur plusieurs années, l'évolution prévue pour 2015 diminue.

Le chiffre d'affaire prévu est en effet de 810 725 € soit une augmentation de 12 % pour 13 175 journées enfants. Le résultat serait ainsi de 3 712 € soit 0,5 % du chiffre d'affaire.

Ce résultat prévisionnel permettrait de financer une partie du poste de chargé de missions pédagogiques pour 2016. Ce poste étant en contrat aidé et donc subventionné par Pôle Emploi à hauteur de près de 7 000 € jusqu'en février 2016.

L'augmentation du nombre de journées enfants est en partie due à un remplissage toujours en augmentation ainsi qu'à deux nouveaux séjours :

- « Un été dans la Drôme » pouvant accueillir jusqu'à 16 enfants de 11 à 14 ans sur le mois de juillet,
- « Le château sur la mer » à Cancale pouvant accueillir jusqu'à 40 enfants de 6 à 12 ans en juillet également.

Les frais de structure restent stables à 13,35 €/j/e. Les investissements restent en augmentation, 30 000€ étant prévus pour l'achat de matériels onéreux.

De façon à améliorer la précision du budget prévisionnel, une restitution de 5 % du budget directeur a été prévue sur chaque séjour. Les directeurs rendent en effet chaque année un budget très variable. La prévision reste cependant inférieure à ce qui a été restitué en 2014.

La facturation prévisionnelle des frais de convoyages aux familles, auparavant égale aux dépenses engagées en ce sens, est désormais 10 % inférieure à ceux-ci. Cela est dû aux différences constatées chaque année entre les dépenses et les recettes (30 % de perte en 2014) ainsi qu'à une volonté politique de notre part de ne pas facturer à prix coûtant les convoyages, de façon à favoriser la mixité géographique sur les séjours. Ces frais sont bien évidemment répercutés sur les prix des séjours.

Les résultats des séjours restent très variables avec des séjours très déficitaires : notamment les séjours d'hiver et de printemps, ainsi que le nouveau séjour *Le château sur la mer, Toutes voiles dehors* et *Le repaire des intrépides*. A contrario, *L'écurie fantastique/La grande parade* et *L'auberge des Korrigans/L'échappée belle* persistent à créer des bénéficiaires, tout en amortissant une grande partie des frais de structure.

2. Bilan

BILAN ACTIF

ACTIF		Exercice N 31/12/2014 12			Exercice N-1 31/12/2013 12	Ecart N / N-1	
		Brut	Amortissements et dépréciations (à déduire)	Net	Net	Euros	%
	Capital souscrit non appelé (1)						
ACTIF IMMOBILISÉ	IMMOBILISATIONS INCORPORELLES						
	Frais d'établissement						
	Frais de développement						
	Concessions, Brevets et droits similaires	658	476	182	511	329	64.37-
	Fonds commercial (1)						
	Autres immobilisations incorporelles						
	Avances et acomptes						
	IMMOBILISATIONS CORPORELLES						
	Terrains						
	Constructions						
	Installations techniques Matériel et outillage	90 848	50 064	40 785	49 553	8 769	17.70-
	Autres immobilisations corporelles	29 723	14 602	15 121	12 093	3 028	25.04
	Immobilisations en cours						
	Avances et acomptes						
IMMOBILISATIONS FINANCIERES (2)							
Participations mises en équivalence							
Autres participations							
Créances rattachées à des participations							
Autres titres immobilisés							
Prêts							
Autres immobilisations financières	2 505		2 505	2 000	505	25.25	
	TOTAL II	123 735	65 141	58 593	64 158	5 564	8.67-
ACTIF CIRCULANT	STOCKS ET EN COURS						
	Matières premières, approvisionnements						
	En-cours de production de biens						
	En-cours de production de services						
	Produits intermédiaires et finis						
	Marchandises						
	Avances et acomptes versés sur commandes						
	CRÉANCES (3)						
	Clients et Comptes rattachés	7 676		7 676	2 582	5 095	197.35
	Autres créances	11 871		11 871	3 184	8 688	272.88
Capital souscrit - appelé, non versé							
Valeurs mobilières de placement	68 503		68 503	35 578	32 925	92.54	
Disponibilités	28 879		28 879	36 567	7 688	21.02-	
Charges constatées d'avance (3)	2 333		2 333	13 092	10 759	82.18-	
	TOTAL III	119 262		119 262	91 002	28 260	31.05
Comptes de Régularisation	Frais d'émission d'emprunt à étaler (IV)						
	Primes de remboursement des obligations (V)						
	Ecarts de conversion actif (VI)						
	TOTAL GÉNÉRAL (I+II+III+IV+V+VI)	242 997	65 141	177 856	155 160	22 696	14.63

(1) Dont droit au bail

(2) Dont à moins d'un an

(3) Dont à plus d'un an

BILAN PASSIF

PASSIF		Exercice N		Exercice N-1		Ecart N / N-1	
		31/12/2014	12	31/12/2013	12	Euros	%
CAPITAUX PROPRES	Capital (Dont versé :)	124 056		115 475		8 581	7.43
	Primes d'émission, de fusion, d'apport						
	Ecarts de réévaluation						
	RESERVES						
	Réserve légale						
	Réserves statutaires ou contractuelles						
	Réserves réglementées						
Autres réserves							
Report à nouveau							
	RESULTAT DE L'EXERCICE (Bénéfice ou perte)	18 453		8 581		9 872	115.05
	Subventions d'investissement	9 097		14 453		5 356	37.06
	Provisions réglementées						
	TOTAL I	151 605		138 509		13 097	9.46
AUTRES FONDS PROPRES	Produit des émissions de titres participatifs						
	Avances conditionnées						
	TOTAL II						
PROVISIONS	Provisions pour risques						
	Provisions pour charges						
	TOTAL III						
DETTES (1)	DETTES FINANCIERES						
	Emprunts obligataires convertibles						
	Autres emprunts obligataires						
	Emprunts auprès d'établissements de crédit						
	Concours bancaires courants						
	Emprunts et dettes financières diverses						
	Avances et acomptes reçus sur commandes en cours						
DETTES D'EXPLOITATION							
Dettes fournisseurs et comptes rattachés	9 947		8 121		1 826	22.49	
Dettes fiscales et sociales	13 123		7 381		5 742	77.79	
Dettes sur immobilisations et comptes rattachés							
Autres dettes	3 181		1 150		2 031	176.64	
Comptes de Régularisation	Produits constatés d'avance (1)						
	TOTAL IV	26 250		16 651		9 599	57.65
	Ecarts de conversion passif (V)						
	TOTAL GENERAL (I+II+III+IV+V)	177 856		155 160		22 696	14.63

(1) Dettes et produits constatés d'avance à moins d'un an

26 250

16 651

3. Compte de résultat

COMPTE DE RESULTAT

	Exercice N 31/12/2014 12			Exercice N-1	Ecart N / N-1	
	France	Exportation	Total	31/12/2013 12	Euros	%
PRODUITS D'EXPLOITATION (1)						
Ventes de marchandises	248		248	196	52	26.53
Production vendue de Biens						
Production vendue de Services	721 745		721 745	560 853	160 892	28.69
CHIFFRE D'AFFAIRES NET	721 993		721 993	561 049	160 944	28.69
Production stockée						
Production immobilisée						
Subventions d'exploitation			12 424	6 448	5 976	92.67
Reprises sur dépréciations, provisions (et amortissements), transferts de charges			4 477	1 736	2 741	157.85
Autres produits			1 283	1 344	61	4.55
TOTAL DES PRODUITS D'EXPLOITATION (I)			740 177	570 578	169 599	29.72
CHARGES D'EXPLOITATION (2)						
Achats de marchandises			1 085		1 085	
Variation de stock (marchandises)						
Achats de matières premières et autres approvisionnements			253 749	188 511	65 238	34.61
Variation de stock (matières premières et autres approvisionnements)						
Autres achats et charges externes *			178 925	155 962	22 962	14.72
Impôts, taxes et versements assimilés			2 807	2 126	681	32.03
Salaires et traitements			173 836	134 338	39 498	29.40
Charges sociales			84 291	64 800	19 491	30.08
Dotations aux amortissements et dépréciations						
Sur immobilisations : dotations aux amortissements			24 658	21 047	3 612	17.16
Sur immobilisations : dotations aux dépréciations						
Sur actif circulant : dotations aux dépréciations						
Dotations aux provisions						
Autres charges						
TOTAL DES CHARGES D'EXPLOITATION (II)			719 352	566 783	152 568	26.92
1 - RESULTAT D'EXPLOITATION (I-II)			20 825	3 795	17 031	448.81
QUOTES-PARTS DE RESULTAT SUR OPERATIONS FAITES EN COMMUN						
Bénéfice attribué ou perte transférée (III)						
Perte supportée ou bénéfice transféré (IV)						

(1) Dont produits afférents à des exercices antérieurs

(2) Dont charges afférentes à des exercices antérieurs

COMPTE DE RESULTAT

	Exercice N		Exercice N-1		Ecart N / N-1	
	31/12/2014	12	31/12/2013	12	Euros	%
PRODUITS FINANCIERS						
Produits financiers de participations (3)		513		561	48	8.61
Produits des autres valeurs mobilières et créances de l'actif immobilisé (3)						
Autres intérêts et produits assimilés (3)		278		186	92	49.37
Reprises sur dépréciations et provisions, transferts de charges						
Différences positives de change						
Produits nets sur cessions de valeurs mobilières de placement						
TOTAL V		791		748	44	5.84
CHARGES FINANCIERES						
Dotations aux amortissements, dépréciations et provisions						
Intérêts et charges assimilées (4)						
Différences négatives de change						
Charges nettes sur cessions de valeurs mobilières de placement						
TOTAL VI						
2. RESULTAT FINANCIER (V-VI)		791		748	44	5.84
3. RESULTAT COURANT AVANT IMPOTS (I-II+III-IV+V-VI)		21 617		4 542	17 074	375.90
PRODUITS EXCEPTIONNELS						
Produits exceptionnels sur opérations de gestion						
Produits exceptionnels sur opérations en capital		5 356		5 356	0	0.00
Reprises sur dépréciations et provisions, transferts de charges						
TOTAL VII		5 356		5 356	0	0.00
CHARGES EXCEPTIONNELLES						
Charges exceptionnelles sur opérations de gestion		5 473			5 473	
Charges exceptionnelles sur opérations en capital		2 971		1 158	1 813	156.58
Dotations aux amortissements, dépréciations et provisions						
TOTAL VIII		8 443		1 158	7 285	629.26
4. RESULTAT EXCEPTIONNEL (VII-VIII)		3 087		4 198	7 285	173.53
Participation des salariés aux résultats de l'entreprise (IX)						
Impôts sur les bénéfices (X)		77		160	83	51.88
TOTAL PRODUITS (I+III+V+VII)		746 324		576 682	169 643	29.42
TOTAL DES CHARGES (II+IV+VI+VIII+IX+X)		727 872		568 101	159 771	28.12
5. BENEFICE OU PERTE (total des produits - total des charges)		18 453		8 581	9 872	115.05

* Y compris : Redevance de crédit bail mobilier
: Redevance de crédit bail immobilier

(3) Dont produits concernant les entreprises liées

(4) Dont intérêts concernant les entreprises liées